

ÚSPĚŠNÁ firma



NIKDO NENÍ TAK ÚSPĚŠNÝ, ABY NEMOHL BÝT ÚSPĚŠNĚJŠÍ

Střední
podnikatelský
stav

SPS

2010



Vývozu má začít více pomáhat „obchodní diplomacie“

Novela zákona projasní situaci ve spotřebitelských sporech

Legislativní hurikán přichází...



ROZHODČÍ SOUD

při Hospodářské komoře České republiky
a Agrární komoře České republiky

Řešení Vašeho sporu efektivně, rychle a odborně!

O Rozhodčím soudu

- byl založen roku 1949
- řídí se zákonem, Statutem, Řádem a Pravidly
- vede Listinu rozhodců a tím garantuje odbornou kvalitu rozhodčího řízení probíhajícího před Rozhodčím soudem
- na Listině rozhodců je více než 240 rozhodců z tuzemska i zahraničí

Sekretariát Rozhodčího soudu zajišťuje

- konzultace před uzavřením smlouvy či podáním žaloby u Rozhodčího soudu
- odborné znalce
- tlumočníky
- veškerou administrativu spojenou s rozhodčím řízením před Rozhodčím soudem

Jaké spory řeší?

- obchodní vztahy (kupní smlouvy, nájemní smlouvy, smlouvy o dílo, úvěrové smlouvy ...)
- občanskoprávní (mj. i manželské smlouvy, kupní smlouvy na nemovitost, smlouvy o půjčce ...)
- pracovní právní vztahy (smluvní podmínky mzdového charakteru).

Výhody rozhodčího řízení

- řízení je jednoinstanční, neveřejné, rychlé, méně formální
- rozhodčí nálezy jsou v tuzemsku i v zahraničí dobře vykonatelné.
- Newyorská úmluva z roku 1958 umožňuje uznání a výkon rozhodčích nálezů ve více než 140 státech světa
- strany si mohou určit místo i jazyk rozhodčího řízení

Podmínka pro rozhodování sporu v rozhodčím řízení před Rozhodčím soudem při HK ČR a AK ČR je platná rozhodčí doložka ve prospěch tohoto soudu.

Znění rozhodčí doložky doporučené k zapracování do Vašich smluv:

Všechny spory vznikající z této smlouvy a v souvislosti s ní budou rozhodovány s konečnou platností u Rozhodčího soudu při HK ČR a AK ČR podle jeho Řádu a Pravidel třemi rozhodci.

Všechny spory vznikající z této smlouvy a v souvislosti s ní budou rozhodovány s konečnou platností u Rozhodčího soudu při HK ČR a AK ČR podle jeho Řádu a Pravidel jedním rozhodcem jmenovaným předsedou rozhodčího soudu.

Veškeré potřebné dokumenty lze nalézt na adrese: www.soud.cz

Rozhodčí soud je tu pro Vás.

Další informační materiály jsou k dispozici stranám, ale i ostatním zájemcům v sídle soudu Dlouhá 13, Praha 1, v jazyce českém, ruském, anglickém, německém a francouzském.
Telefonní spojení je: tel.: +420-222 333 340, fax: +420-222 333 341, e-mail: paha@soud.cz



editorial



Vážení čtenáři,

rok se chýlí ke konci, a tak vedle času přání úspěchů v roce příštím je zde i čas bilancí, zamyšlení nad uplynulými dvanácti měsíci i nad výhledy a plány pro rok následující.

Pro mnohé firmy byl rok 2010 asi obdobím, kdy se sčítaly ztráty, které přinesla krize v předchozím roce, a také nabírání dechu k novému rozvoji. Ne všechny firmy obtížné časy překonaly, některé se dostaly na hranici svého dalšího bytí. Statistiky ale ukázaly, že právě střední firmy se dokázaly s krizí vypořádat nejlépe. Dokázaly pružně reagovat na nové, obtížnější podmínky, intenzivněji hledaly nové příležitosti, dokázaly hledat a využívat rezervy v efektivitě a produktivitě práce. Mnohé střední firmy předvedly výkony, které zasluhují obdiv a ocenění.

Tradičně koncem roku vyhlášíme vítěze soutěže Exportér roku. Ty firmy, které budou přebírat pohár pro vítěze (ale společně s nimi i všechny, které se soutěže zúčastnily) zaslouží tentokrát uznání dvojnásobné. Letošní vítězové jsou totiž hodnoceni podle výsledků, kterých dosáhly v krizovém roce 2009. Letošní poháry i diplomy jsou tedy oceněním dvojnásobným – i za mimořádné výkony v obtížných dobách a rovněž za to, že všichni soutěžící se velkou měrou podíleli na tom, že i v krizovém a následně pokrizovém roce byla bilance českého zahraničního obchodu aktivní.

Čeští exportéři se podílejí na tvorbě hrubého domácího produktu zhruba třemi čtvrtinami. To je údaj často uváděný a poměrně známý. Je ale potřebné ho neustále připomínat. Třeba už jen proto, aby i představitelé státu si tento jejich význam pro ekonomiku ČR neustále připomínali a exportéry co nejvíce podporovali. Lze říct, že vláda si tento fakt velice dobře uvědomuje, což se projevuje i při tvorbě nové Exportní strategie na léta 2011–2015. Exportéři tedy budou moci očekávat větší podporu i v tzv. ekonomické diplomacii, která v uplynulých letech byla na nižší úrovni, než u jiných hospodářsky vyspělých států. Úspěšnost exportérů ale ovlivňují i domácí podmínky – zákony, náklady na pracovní sílu atd. SPS připravované novelizace zákonů pečlivě sleduje a na různých fórech a různými formami je připomínkuje, zasazuje se o to, aby nové legislativní normy ve svém důsledku nevedly ke snižování konkurenceschopnosti českých firem.

Příští rok, v němž dojde k řadě legislativních změn a stát bude šetřit kde se dá, nebude nijak lehký. Jsem přesvědčen, že střední firmy a exportéři, kteří prošli zkouškou „krizového ohně“, se i s ním vypořádají úspěšně.

Zdeněk Somr, předseda SPS

obsah

Vývozu má začít více pomáhat „obchodní diplomacie“	4
Koruna a euro: k námluvám je daleko	6
Novinky při využívání datových schránek	6
Zahraniční obchod letos roste	7
Úspěch exportu začíná doma	8
Připravit se i na právní aspekty exportu	10
Šance jsou objektivní a čekají na připravené	11
Máme důvod k optimismu?	13
Kulaté stoly patří k oblíbeným akcím SPS	14
Výzkum a vývoj v České republice	16
Novela zákona projasní situaci ve spotřebitelských sporech	18
Co se děje na trhu práce?	20
Legislativní hurikán přichází...	23
Fotovoltaika: poslední dějství ještě nenastalo	25
Tržiště zpráv pro vaše podnikání	26

tiráž

ÚSPĚŠNÁ firma - časopis středních podnikatelů – o nich a pro ně
Vydavatel: sdružení Střední podnikatelský stav • **Redakce:** Zdeněk Kubín
Adresa redakce: Husinecká 5, 130 00 Praha 3, tel. 222 541 355, fax: 222 541 373
 e-mail: hanouskova@strednistav.cz, www.strednistav.cz
 Nevyžádané příspěvky se nevracejí. Materiály označené PR jsou placenou reklamou.
 Redakce neodpovídá za pravdivost údajů uvedených v inzerátech.
Datum vydání: prosinec 2010 • **Nakladatelský servis:** PhDr. Bořivoj Kleník
Registrační číslo MK: E15524



Vývozu má začít více pomáhat „obchodní diplomacie“

Na listopadové exportní konferenci se hovořilo o státní podpoře i financování

V polovině prosince bude Kaiserštejnský palác hostit nejlepší exportéry České republiky, kteří již po šestnácté budou oceňováni v soutěži Exportér roku. Za léta, kdy se tato soutěž koná, si vydobyla prestižní postavení, což dokládají její účastí na slavnostním vyhlášení vítězů i představitelé vlády. Pro úplnost dodejme, že soutěž pořádají Střední podnikatelský stav a Asociace na podporu podnikání ČR, záštitu nad soutěží má Hospodářská komora ČR.

V posledních letech přicházeli pořadatelé při organizaci soutěže v jednotlivých ročnících s novinkami. Nejprve přibyla kategorie Střední exportér, později přibyla cena pro nejlepší exportéry v jednotlivých krajích a zvláštní cena Rozhodčího soudu při HK ČR a AK ČR. Novinku přichystali pořadatelé soutěže i letos – zhruba měsíc před slavnostním vyhlášením vítězů a předáváním pohárů uspořádali jako součást soutěže Exportní konferenci. Pořádalo ji Ministerstvo průmyslu a obchodu ve spolupráci s Hospodářskou komorou ČR a soutěží Exportér roku.

O státní podpoře i financích

Samotná konference byla rozčleněna do dvou bloků. V prvním z nich hovořili ředitel odboru podnikání Ministerstva průmyslu a obchodu ČR Zdeněk Vališ a prezident HK ČR Petr Kužel o exportní strategii ČR a předseda Rozhodčího soudu při HK ČR a AK ČR Zdeněk Somr o rozhodčím řízení v zahraničním obchodě.

Druhý blok představoval diskusní témata a hovořilo se v něm především o financování exportu. Náměstek generálního ředitele EGAP Miroslav Somol hovořil o státní podpoře exportu, náměstek generálního ředitele ČEB Miloslav Kubišta o státní podpoře financování exportu a o komerčních možnostech financování zahraničního obchodu hovořili Miloš Večeřa, předseda Pracovní skupiny pro exportní financování České bankovní asociace, a zástupci komerčních bank. Samozřejmě došlo i na poznatky a dotazy přítomných představitelů různých firem.

Nová Exportní strategie ČR

O úvod se postaral prezident Hospodářské komory ČR, který uvedl, že vedle problematiky fotovoltaiky je pro HK ČR v současnosti jedním z nejdůležitějších témat nová exportní strategie. Nadnesl otázky, na něž čeští exportéři očekávají od státu odpovědi, a především konkrétní činy.

Vystoupení ředitele odboru podnikání Ministerstva průmyslu a obchodu ČR Zdeňka Vališe lze zhruba rozdělit do tří tematických částí – v první stručně shrnul současný stav podpory exportu ze strany státu, v druhé hovořil o právě končícím období stávající exportní strategie, která byla vytyčena na léta 2006–2007 a ve třetí, publikem asi neočekávanější, o nové exportní

strategii na léta 2011–2015 (v době konání konference práce na ní se blížily k vrcholu).

Když hovořil o současném stavu, poukázal na tři hlavní problémy, které státní podporu exportu ovlivňují. Jsou to meziresortní dvoj-kolejnost (kompetence jsou rozděleny mezi ministerstva zahraničí a průmyslu a obchodu), ale také resortní dvojkolejnost (OEÚ, CzechTrade, CzechInvest) a nejednotnost řízení a financování. Právě tyto tři oblasti lze označit za slabiny při realizaci Exportní strategie 2006–2010.

Co se podařilo splnit

Hlavní cíle, které si tato strategie vytkla, ale byly splněny – vývoz na hlavu přesáhl stanovenou hranici 10 000 amerických dolarů (na čemž se ale podílelo i posílení české koruny), zahraničně obchodní bilance v těchto letech dosahovala aktivní saldo. Vzrostl objem financování, resp. pojišťování exportu se státní podporou, vzrostl podíl malých a středních firem na českém exportu, byly schváleny legislativní změny ve prospěch exportu. Je rovněž třeba si uvědomit, že uprostřed zmiňovaného období došlo k zásadním změnám podmínek, než byly v době, kdy byla exportní strategie zpracovávána – došlo k celosvětové finanční a hospodářské krizi.

Podařilo se realizovat projekty, o nichž bylo rozhodnuto při přijímání exportní strategie na léta 2006–2010. Patří sem například vytvo-



ření zelené linky pro exportéry (dosud na ní bylo vzneseno přes 8000 dotazů), Exportní akademie a České rady pro obchod a investice, a zmínit je třeba i využití fondů EU v systému podpory exportu.

Priority nové strategie

Vedle již tří zmíněných problematických bodů poukazovali exportéři na některé slabiny české exportní strategie ve srovnání s jinými hospodářsky vyspělými státy. V první řadě to je nedostatečná tzv. obchodní diplomacie (což je důsledkem zejména zmíněné meziresortní dvojkolejnosti). Na připomínky podnikatelské sféry by právě měla nyní reagovat nová Exportní strategie 2011–2015. Právě ona, podle slov Zdeňka Vališe, by měla reagovat na jinou poptávku podnikatelské sféry při podpoře exportu (požadavky na jednotné řešení podpory exportu), měla by

zakotvit intenzivnější spolupráci s podnikatelskou sférou a měla by rovněž reagovat na odeznívající důsledky dopadů hospodářské krize (kdy byly tlaky na úspory a racionalizaci). Důležitost Exportní strategie 2011–2015

Nová Exportní strategie 2011–2015 by měla reagovat na poptávku podnikatelské sféry při podpoře exportu, měla by zakotvit intenzivnější spolupráci s podnikatelskou sférou a měla by rovněž reagovat na odeznívající důsledky dopadů hospodářské krize.

má posílit i to, že po připomínkovém řízení je předkládána vládě a její schválená konečná podoba by měla být závazkem vlády („dosluhující“ Exportní strategie byl pouze „vládě pro informaci“).

Nová Exportní strategie 2011–2015 má pět hlavních priorit:

- zefektivnění systému podpory exportu,
- odstranění duality a založení jednotné sítě,
- optimalizaci zdrojů a proexportních aktivit,
- působení na klíčových trzích,
- zacílení na trhy a obory s exportním potenciálem (prioritní země, země zvláštního významu, země EU).

Strategie na následující léta má obsahovat nový model podpory v zahraničí, kdy by mělo dojít ke standardizaci zahraniční sítě, aby lépe vyhovovala potřebám podnikatelů. Důležitým efektem dosavadních jednání o tom, jak zlepšit podporu českého exportu, by měla být dohoda mezi MZV a MPO o tom, že obchodní rady na českých zastupitelských úřadech bude řídit MPO. Objevuje se rovněž požadavek, aby rovněž velvyslanci při svém působení v zahraničí více přihlíželi k ekonomickým zájmům českých exportů a v zorném úhlu jejich pracovních náplní i zájmů nebyly jen politické a diplomatické otázky, ale rovněž otázky ekonomické. V souvislosti s novou strategií se také hovoří o vypracování manuálu pro export do jednotlivých zemí, aby obchodní rada nemusel poskytovat tyto základní informace a více se zaměřil a také více času vynaložil na konkrétní pomoc.

Nástroje k dosažení cílů

Zdeněk Vališ vyjmenoval rovněž sedm hlavních nástrojů k plnění Exportní strategie 2011–2015. Jsou to:

- exportní financování (synergie mezi státním a privátním, smíšené financování),
- zakázky a poptávky v zahraničí (více příležitosti, účast v tendrech),
- informační podpora (vzdělávání a internacionalizace, projekt manuál českého exportéra),
- prezentace a propagace (v zahraničí, tuzem-



sku, v regionech), využití fondů Evropské unie do roku 2013,

- obchodní politika a přístup na trh (liberalizace, diverzifikace oborové/teritoriální, priority, zpětná vazba),
- komerční návaznost výzkumu, vývoje a inovací (větší provázanost státních a soukromých prostředků),
- průmyslová dimenze ZRS.

V nové Exportní strategii má být zdůrazněna rovněž podpora vývozu malých a středních firem. Má být rovněž zpracována „mapa“ exportních příležitostí, která má pomoci soustředit se na exportní a růstový potenciál vytipovaných

jednotlivých zemí. Státní podpora by se rovněž měla zaměřit na ty obory, které mají vyšší přidanou hodnotu. Z konkrétních plánů, které by měly být součástí realizace nové Exportní strategie 2011–2015 lze uvést i záměr vydávat časopis pro exportéry, který bude přinášet užitečné rady, různé přehledy, postupy apod. Konkrétní podobu má i plán propagace – počítá obdobně jako v minulosti s podporou při účasti na vybraných veletrzích a výstavách a s pořádáním prezentačních akcí v zahraničí, ale rovněž i s prezentačními akcemi v tuzemsku (pořádání incomingových misí a „inkubátorů“). Další konkrétním projektem je „Export v regio-

nech“. Ten vychází z toho, že všechny instituce pro podporu exportu sídlí v Praze, což je pro mimopražské vývozce omezující. Je tedy potřeba, aby pracovníci státních proexportních institucí vyjížděli za nimi.

V diskuzi k této problematice pak mimo jiné zaznělo, že je žádoucí podpora dvojího druhu: zaprvé pro firmy, které již mají zkušenosti a potřebují podporu pro průnik na trh, zadruhé pak pro ty, které s exportem začínají a teprve sbírají informace jak vývoz profinancovat – pro ty je pomocí například proškolení lidí pro spolupráci s EGAP, ČEB ad. Zazněly rovněž názory, že je potřeba posílit zdroje EGAP a ČOB.

Mediální partner:



ROZHODČÍ SOUD
při Hospodářské komoře České republiky
a Agrární komoře České republiky



EXPERTNÍ GARANČNÍ
POJIŠTĚVACÍ SPOLEČNOST, a.s.



Pod záštitou:



Ilustrační fotografie přibližují atmosféru loňského vyhlášení výsledků soutěže Exportér roku





Koruna a euro: k námluvám je daleko

Estonsko se v lednu chystá vstoupit do eurozóny

Kdy Česká republika přijme euro? To je otázka, kterou exportéři vyslovují poměrně často. Výkyvy kurzu koruny vůči euru či dolaru jim často přináší ztráty. A ne zrovna malé, jak jsme o tom mimo jiné psali i v minulém vydání Úspěšné firmy. Česká republika ale zatím neplní maastrichtská kritéria pro přijetí eura, takže je zřejmé, že ještě pár let i z tohoto úhlu pohledu nelze s eurem počítat. K tomu se přidává i krize eurozóny – po „řecké“ krizi přichází nyní krize „irská“ (i když ta je způsobena jinými faktory než ta řecká), která se žádá na řešení miliardové půjčky z Evropské unie. A odborníci se vztyčeným prstem upozorňují, že velmi brzy může přijít „krize portugalská“, jež bude

obdobná té řecké. V Evropě se uvažuje již o sanaci předluženého Portugalska, ale také jeho souseda, mnohem většího Španělska, které má obdobné problémy s výší svého státního dluhu.

Určité české stanovisko (byť ne oficiální, ale spíše jedné skupiny ekonomů a politiků) nejen k rychlosti, ale samotné podstatě přijetí eura vyjádřil letos první prosincový den člen bankovní rady České národní banky Pavel Řežábek, který v diskuzi se studenty uvedl, že by pro přijetí eura v Česku nehlasoval, protože pro to nevidí jediný důvod.

Česká republika by se podle Řežábka neměla zavázat ke vstupu do něčeho, co nepřijala od začátku. Dodal, že se eurozóna proměnila

a že již není tím, čím byla, když Češi případný budoucí vstup do ní přislíbili. Řežábek připomněl, že je na centrální bance a kabinetu, aby o žádost o členství v eurozóně zažádaly. Česká republika přitom nemá v plánu předložit v následujících letech žádost o přijetí evropské měny za svou, napsala agentura Reuters. Země pro to nyní nemá stanovený ani žádný termín. „Fakticky si sami rozhodujeme, zda a kdy tento krok uděláme,“ připomněl na konci minulého měsíce premiér Petr Nečas. Zatím poslední zemí, která vstoupí do tzv. eurozóny, se v lednu stane Estonsko. Tallin od záměru přijmout euro neodradily ani problémy některých zadlužených zemí této skupiny.

Novinky při využívání datových schránek

Pět oblastí, v nichž by se měl projevit lepší komfort pro uživatele

Česká pošta zveřejnila informace týkající se některých novinek při využívání datových schránek. Poslední listopadový víkend byly do prostředí datových schránek doplněny další funkce.

Česká pošta a Ministerstvo vnitra tak vyšly vstříc požadavku uživatelů. Nově umí Informační systém datových schránek:

- Filtrovat a třídit datové zprávy,
- Uživatelé mohou vstupovat do zneprístupněné datové schránky,
- Vytvořit adresář nejčastěji používaných datových schránek,
- Zobrazit doručky příjemci datové zprávy,
- a nastavení neomezené platnosti hesla.

Filtrování a třídění datových zpráv

Možnost vyhledání konkrétní datové zprávy ocení především uživatelé s větším počtem přijímaných či odesílaných datových zpráv. Nyní konkrétní datovou zprávu naleznou

snadno ve zlomku času, který jim dříve zabralo procházení seznamu dodaných, resp. doručených datových zpráv.

Stačí uvést hledaný text a určit sloupec, ve kterém má být uvedený výraz vyhledán. Systém ihned vypíše seznam všech datových zpráv, kde se uvedený výraz (celé slovo) ve zvoleném poli nachází. Vyhledávání lze omezit i na určité časové období, ve kterém byla hledaná datová zpráva přijata či odeslána.

Přístup do zneprístupněné datové schránky

Až dosud uživatelé zneprístupněných datových schránek neměli možnost do takové datové schránky vstoupit a seznámit se s obsahem zpráv, které byly do schránky dodány v období od jejich posledního přihlášení do okamžiku zneprístupnění schránky. Nově takovou možnost mají – do schránky mohou vstoupit v omezeném režimu (lze pracovat pouze s přehledem

dodaných a odeslaných zpráv). Datové zprávy, které se ve schránce nacházejí, může uživatel zobrazit, vytisknout, uložit na disk či například odeslat ke konverzi. Ve zneprístupněné schránce však samozřejmě nemůže například vytvářet a odesílat zprávy nové, nemůže pověřovat další osoby pro vstup do schránky.

Adresář nejčastěji používaných datových schránek

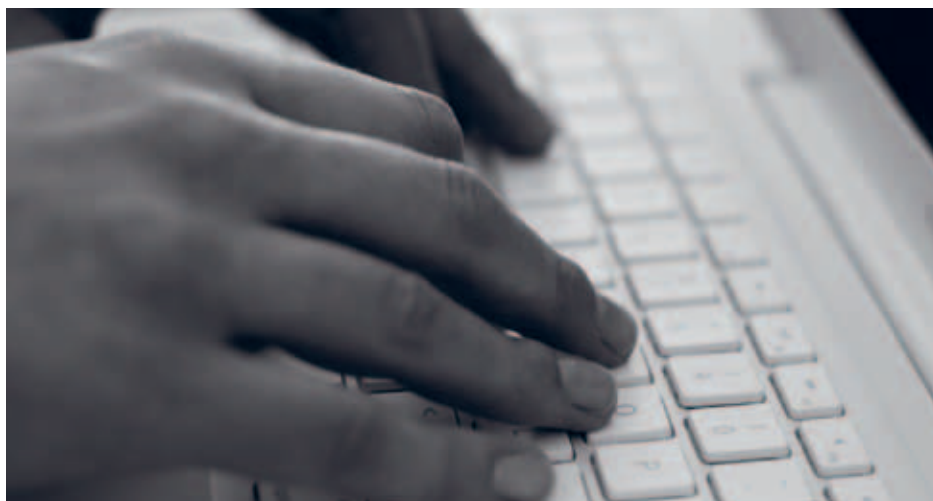
Informační systém datových schránek nyní umožňuje vytvoření seznamu „oblíbených adresátů“ datových zpráv. Vedle toho obsahuje i seznam deseti naposledy použitých „adres datových schránek“. Obě tyto novinky urychlí přípravu datových zpráv tam, kde je zasíláno omezenému okruhu příjemců nebo pokud se příjemci datových zpráv často opakují.

Zobrazení doručky příjemci datové zprávy

Doručenka datové zprávy je nově zobrazována i v seznamu dodaných zpráv. Dosud byla zobrazována pouze v seznamu odeslaných datových zpráv. Nově jsou tedy doručky k dispozici i příjemcům datových zpráv.

Nastavení neomezené platnosti hesla

Součástí standardního nastavení datové schránky je požadavek na změnu uživatelského hesla vždy po 90 dnech. Opakovaná změna hesla je doporučována z důvodu zajištění bezpečnosti přístupu k obsahu datové schránky. Nově však může uživatel nastavení požadavku na opakovanou změnu hesla upravit tak, že opakovaná změna hesla již není vyžadována.





Zahraniční obchod letos rostl

Za prvních devět měsíců letošního roku vykazuje obchodní bilance přebytek skoro 100 miliard

Výsledky českého zahraničního obchodu v prvních třech čtvrtletích letošního roku jednoznačně hovoří o tom, že po krizi roku 2009 se ekonomika i vnější ekonomické vztahy oživují. A rovněž přebytek obchodní bilance potvrzuje, že tahounem české ekonomiky jsou exportéři.

V Úspěšné firmě pravidelně přinášíme vedle jiných článků i statistické údaje, které zveřejňuje Český statistický úřad. Ten letos v listopadu vydal údaje o zahraničním obchodu ve výše zmíněném časovém období. Konkrétně ČSÚ uvádí:

Zahraniční obchod v 1. až 3. čtvrtletí 2010 (po meziročním poklesu ve stejném období 2009 téměř o jednu pětinu) opětovně rostl. Obrat zahraničního obchodu v porovnání s 1. až 3. čtvrtletím 2009 vzrostl o 17,4 % (528,7 mld. Kč) na 3 571,4 miliardy korun, nedosáhl ale ještě úrovně 1. až 3. čtvrtletí 2008 (3 723,4 mld. Kč). Obchodní bilance skončila v 1. až 3. čtvrtletí 2010 přebytkem 98,8 mld. Kč, který byl proti stejnému období 2009 sice nižší, ale zároveň druhý nejvyšší od 1. až 3. čtvrtletí 2005, kdy saldo zahraničního obchodu poprvé od vzniku samostatné České republiky bylo kladné.

Na vývoj zahraničního obchodu podle Klasifikace produkce CZ-CPA měl hlavní vliv vývoz a dovoz výrobků zpracovatelského průmyslu. V 1. až 3. čtvrtletí 2010 v porovnání s 1. až 3. čtvrtletím 2009 vývoz výrobků zpracovatelského průmyslu vzrostl o 16,7 % (246,3 mld. Kč) a jejich dovoz se zvýšil o 17,7 % (230,6 mld. Kč). Postavení výrobků zpracovatelského průmyslu na celkovém vývozu posílilo z 93,1 % v 1. až 3. čtvrtletí 2009 na 93,6 % v 1. až 3. čtvrtletí 2010 a na celkovém dovozu ve stejném období kleslo z 88,9 % na 88,2 %. V důsledku posílení Kč k EUR i k USD zaznamenal vývoz i dovoz výrobků zpracovatelského průmyslu vyjádřený v těchto měnách výraznější meziroční zvýšení oproti zvýšení v korunách. V přepočtu na EUR vzrostl vývoz o 22,0 % a dovoz o 23,1 % a v přepočtu na USD byl vyšší vývoz o 17,1 % a dovoz o 18,0 %.

Ve vývozu výrobků zpracovatelského průmyslu si v 1. až 3. čtvrtletí 2010 nejsilnější pozici (19,8 % proti 19,3 % v 1. až 3. čtvrtletí 2009) udržela motorová vozidla, přívěsy a návěsy, jejichž vývoz meziročně vzrostl o 20,0 % (56,8 mld. Kč). K dalším položkám s výrazným podílem na vývozu výrobků zpracovatelského průmyslu patřily počítače, elektronické a optické přístroje (16,5 %), stroje a zařízení j.n. (12,1 %), elektrická zařízení (9,1 %), kovodělné výrobky (6,1 %), pryžové a plastové výrobky (5,2 %) a chemikálie a chemické výrobky (5,1 %). U všech uvedených položek byl ve srovnání s 1. až 3. čtvrtletím 2009 zaznamenán přírůstek vývozu, který byl největší u počítačů, elektronických a optických přístrojů (o 37,4 mld. Kč), elektrických zařízení (o 28,4 mld. Kč) a strojů a zařízení j.n. (o 23,6 mld. Kč).

V dovozu výrobků zpracovatelského průmyslu byly nejsilněji zastoupeny (21,3 % proti 19,0 % v 1. až 3. čtvrtletí 2009) počítače, elektronické a optické přístroje, u nichž byl zaznamenán největší meziroční nárůst dovozu (o 79,1 mld. Kč). K dalším položkám s významnějším podílem na dovozu výrobků zpracovatelského průmyslu se dále řadila motorová vozidla, přívěsy a návěsy (10,7 %), stroje a zařízení j.n. (9,2 %), základní kovy (8,6 %) a chemikálie a chemické výrobky (8,0 %). Meziroční vzestup dovozu byl nejvíce patrný u základních kovů (o 32,9 mld. Kč), elektrických zařízení (o 25,7 mld. Kč), chemikálií a chemických výrobků (o 24,7 mld. Kč)



a motorových vozidel, přívěsů a návěsů (o 23,8 mld. Kč). Kromě výrobků zpracovatelského průmyslu měly z ostatních položek CZ-CPA v celkovém dovozu důležitý podíl (6,9 %) ropa a zemní plyn (CZ-CPA 06). Kladné saldo zahraničního obchodu s výrobky zpracovatelského průmyslu dosáhlo 186,1 mld. Kč a bylo meziročně o 15,7 mld. Kč vyšší. Největší přebytek (176,6 mld. Kč) proti 143,5 mld. Kč v 1. až 3. čtvrtletí 2009 zaznamenal zahraniční obchod s motorovými vozidly, přívěsy a návěsy. Kladné saldo meziročně vzrostlo i u obchodu se stroji a zařízeními o 11,7 mld. Kč, s kovodělnými výrobky o 5,9 mld. Kč, s pryžovými a plastovými výrobky o 3,9 mld. Kč a s elektrickými zařízeními o 2,7 mld. Kč. Největší schodek obchodu s meziročním navýšením o 14,7 mld. Kč zaznamenaly základní kovy, dále pak počítače, elektronické a optické přístroje, chemikálie a chemické výrobky,

základní farmaceutické výrobky a farmaceutické přípravky a potravinářské výrobky. Z položek mimo výrobků zpracovatelského průmyslu vysoký schodek (111,6 mld. Kč proti 84,1 mld. Kč v 1. až 3. čtvrtletí 2009) byl zřejmý u zahraničního obchodu s ropou a zemním plynem.

Největší část zahraničního obchodu s výrobky zpracovatelského průmyslu se v 1. až 3. čtvrtletí 2010 stejně jako v 1. až 3. čtvrtletí 2009 uskutečnila se státy Evropské unie. Z celkového vývozu výrobků zpracovatelského průmyslu připadlo v 1. až 3. čtvrtletí 2010 na jejich vývoz do států EU 83,3 % (84,0 % v 1. až 3. čtvrtletí 2009) a z celkového dovozu těchto výrobků představoval jejich dovoz ze států Evropské unie 68,4 % (71,0 % v 1. až 3. čtvrtletí 2009). Vývoz i dovoz výrobků zpracovatelského průmyslu v relaci ke státům EU byl meziročně vyšší o 15,7 % a 13,4 %.

Vývoz i dovoz výrobků zpracovatelského průmyslu v relaci ke státům Evropské unie byl meziročně vyšší o 15,7 % a 13,4 %.

Na vývozu výrobků zpracovatelského průmyslu do států Evropské unie se nejvýznamněji podílela motorová vozidla, přívěsy a návěsy (20,5 %), počítače, elektronické a optické přístroje (16,7 %), stroje a zařízení j. n. (11,3 %) a elektrická zařízení (8,9 %); v dovozu ze států EU byla nejvíce zastoupena motorová vozidla, přívěsy a návěsy (13,6 %), základní kovy (10,4 %), počítače, elektronické a optické přístroje (9,8 %), stroje a zařízení (9,7 %), chemikálie a chemické výrobky (9,6 %). Bilance zahraničního obchodu s výrobky zpracovatelského průmyslu ve vztahu ke státům EU měla příznivý vliv na přebytek celkové bilance zahraničního obchodu. V 1. až 3. čtvrtletí 2010 skončila aktivem 382,5 mld. Kč proti 312,5 mld. Kč ve stejném období 2009.

Ostatní teritoriální uskupení měla výrazně nižší podíl na zahraničním obchodu s výrobky zpracovatelského průmyslu. Rozvojové ekonomiky a evropské tranzitivní ekonomiky a SNS měly v 1. až 3. čtvrtletí 2010 na celkovém vývozu výrobků zpracovatelského průmyslu podíl 4,3 % a 4,8 % a na celkovém dovozu těchto výrobků 8,1 % a 1,8 %. V dovozu z evropských tranzitivních ekonomik a SNS měla nejvýznamnější pozici s podílem 71,6 % na celkovém dovozu z těchto států ropa a zemní plyn. Bilance zahraničního obchodu s výrobky zpracovatelského průmyslu ve vztahu k rozvojovým ekonomikám vykázala v 1. až 3. čtvrtletí 2010 deficit 49,9 mld. Kč proti 28,7 mld. Kč v 1. až 3. čtvrtletí 2009 a k evropským tranzitivním ekonomikám a SNS dosáhla přebytek 54,8 mld. Kč v porovnání s 49,7 mld. Kč ve stejném období roku 2009.



Úspěch exportu začíná doma

Stát by se měl lépe a komfortněji starat o ty, kteří přinášejí peníze

Hospodářská komora ČR je největším exportérem: celkový objem vývozu všech jejích členů dohromady představuje největší podíl na českém exportu. Je tedy logické, že podpoře této oblasti komora trvale věnuje mimořádnou pozornost a mnohé z jejích aktivit slouží exportérům.

Proexportní služby Hospodářské komory ČR jsou dostatečně známé – ať již to jsou podnikatelské mise a spolupráce s agentu-

podnikatelské sféry. Zejména je to patrné v oblasti tzv. obchodní diplomacie. Právě zde český stát v porovnání s jinými zeměmi, nejen členy Evropské unie, zůstával poněkud pozadu. Jednou z bariér, na niž čeští exportéři v zahraničí narážejí, je nedostatečná podpora na českých zastupitelských úřadech, především pak skutečnost, že obchodní radové byli až dosud řízeni ministerstvem zahraničí, které s českou podnikatelskou sférou

fortněji se starat o ty, kteří přinášejí do jejího státního rozpočtu peníze. Proto také Hospodářská komora ČR při tvorbě nové exportní strategie prosazovala, aby instituce, které se mají o export starat, tak činily kontinuálně. Výjezdy vládních představitelů a delegací do zahraničí nemohou být pro účastníky těchto cest jen hezkým výletem, ale při jednáních musí více konkrétně prosazovat zájmy českých exportů. Příkazem je tedy vyšší efektivnost těchto cest.

I když Hospodářská komora ČR vyvíjí řadu potřebných aktivit a její služby v tomto směru jsou využívány, chceme být v podpoře exportu ještě více aktivní. Chceme například, aby námi spolupřipravené mise přinášely větší efekt. Toho lze dosáhnout větší pomocí při uzavírání smluv, nebo přípravou a poskytnutím více konkrétních podkladů pro konkrétní firmy a jejich jednání se zahraničními partnery.

Podporu Hospodářské komory ČR exportu je ale také třeba vidět v mnohem širších souvislostech. Aby exportéři byli úspěšní na zahraničních trzích, nepotřebují „jen“ různá proexportní opatření (ať již v oblasti financí formou záruk či pojištění, nebo v aktivní a efektivní obchodní diplomaci). Potřebují také mít dobré podmínky vnitřní. Doma se tvoří základy jejich konkurenceschopnosti na zahraničních trzích. Doma se do značné míry rozhoduje o tom, zda pracovní síla nebude drahá tak, že sníží zahraniční konkurenceschopnost. Obdobně je možné hovořit o různých vstupech, jako třeba o energetických, a samozřejmě také o celkovém podnikatelském prostředí a legislativě. Všude tam Hospodářská komora ČR hájí tyto podnikatelské zájmy.

Při jednáních s představiteli vlády a státu komora upozorňuje na bariéry ztěžující podnikání, navrhuje řešení, připomínkuje návrhy nových zákonných norem. V poslední době jsou dvě oblasti, v nichž může dojít ke snížení konkurenceschopnosti českých firem. Zprvu je to sféra pracovních právních vztahů a nákladů na pracovní sílu, zadruhé je to energetika, přesněji hrozba růstu ceny elektrické energie. U obou z těchto problematik komora hájí zájmy podnikatelské sféry. Velmi aktivně se podílela na řešení hrozby enormního růstu cen elektrické energie v důsledku vysokých výkupních cen elektřiny z fotovoltaických elektráren. Kdyby k tomuto zvýšení cen elektrické energie došlo, výrazně by se zhoršila konkurenceschopnost českých firem na zahraničních trzích, negativní dopady by velice citlivě pocítila celá česká ekonomika. V oblasti pracovních sil se Hospodářská komora zasazuje za větší flexibilitu pracovní síly a také za to, aby se náklady na pracovní sílu nezvyšovaly, ale naopak snižovaly. Proto také například Hospodářská komora nesouhlasí s navrhovaným prodloužením doby, kdy zaměstnavatel platí nemocenskou, ze čtrnácti na 21 dní.

*Petr Kužel,
prezident HK ČR*



rou CzechTrade, CzechInvest, nebo kontaktní, právní, vzdělávací akce a další poradenství. Většina exportérů sídlí mimo Prahu. Jim slouží regionální exportní místa (REM) – kontaktní místa Hospodářské komory ČR, kde příslušný regionální manažer nabízí proexportní služby CzechTrade, EGAP a ČEB. Důležitá je ale také ta činnost komory, kterou sice exportéři na první pohled nevidí, ale přitom je pro ně nezbytná. Jsou to jednání s ministry, ve spolupráci s vládou se komora podílí na vypracování proexportní strategie, vliv má i na legislativu, když HK ČR je řádným připomínkovým místem při tvorbě nových zákonů. Právě v současné době se Hospodářská komora spolupodílí na tvorbě Exportní strategie na léta 2011–2015, což je pro ni vedle problematiky fotovoltaiky jedno z nejdůležitějších témat.

Nová exportní strategie má začít platit hned počátkem roku 2011. Hospodářské komoře se při spolupráci na její tvorbě podařilo zapracovat do ní některé podněty a požadavky

není v dostatečném kontaktu. Jako slabina se rovněž mnohde projevoval menší zájem velvyslanců o ekonomiku a podporu českého exportu. To se má nyní změnit – Hospodářská komora od počátku projednávání a připomínkování návrhu nové Exportní strategie hájí požadavek podnikatelské sféry, aby stát vybudoval novou síť obchodních zastoupení České republiky s jednotným řízením a měřitelnými výsledky práce ve prospěch českých firem a české ekonomiky. V souladu s tím je logický požadavek, aby obchodní rady při českých zahraničních zastupitelstvích řídilo Ministerstvo průmyslu a obchodu.

V některých médiích se v poslední době objevily články hovořící o „zeměřesení v ekonomické diplomacii“. Lze ale hovořit o zeměřesení, když jde o nápravu nynějších nedostatků a uvedení chodu věcí do stavu, jak by měl být, a byl srovnatelný s „konkurencí“ jiných států? Česká republika se musí co nejdříve naučit podporovat svůj export, kom-

Ověřovatelská kancelář Hospodářské komory ČR
Vám přináší službu:



Díky službě CzechPOINT můžete bez čekání získat ověřené výpisy z:

Vydání ověřeného výpisu z:	První stránka	Každá další stránka
Obchodního rejstříku	90 Kč	50 Kč
Živnostenského rejstříku	90 Kč	50 Kč
Katastru nemovitostí	90 Kč	50 Kč
Rejstříku trestů	50 Kč	neúčtuje se
Registr řidičů – výpis bodového hodnocení osoby	60 Kč	50 Kč
Seznam kvalifikovaných dodavatelů	90 Kč	50 Kč
Registr Ministerstva životního prostředí MA – ISOH (správa a kontrola agendy)	90 Kč	50 Kč
Insolvenčního rejstříku	90 Kč	50 Kč
Podání podle §72 živnostenského zákona	50 Kč	neúčtuje se
Provedení autorizované konverze dokumentů (za každou i započatou stranu)	30 Kč	
Vyřízení žádosti o zřízení datové schránky	bezplatně	
Ověření shody opisu nebo kopie s listinou (za každou i započatou stranu)	30 Kč	
Ověření pravosti podpisu (za každý jednotlivý podpis)	30 Kč	

Výpisy lze objednat telefonicky, nebo e-mailem a v dohodnutý čas si je zcela bez čekání vyzvednout.

Kde?

Střední podnikatelský stav
Husinecká 5, 130 00 Praha 3
tel.: 731 150 235
e-mail: brunhoferova@strednistav.cz

Kdy?

Úřední hodiny:
pondělí – čtvrtek 9:00 – 16:00
pátek 9:00 – 15:00



Připravit se i na právní aspekty exportu

Konzultace pro podnikatele spolupracující se zahraničními smluvními partnery nebo podnikající v zahraničí

K úspěšnému exportu nestačí „jen“ mít kvalitní a konkurenceschopné produkty. Ty jsou sice základním a nezbytným předpokladem pro úspěch na zahraničních trzích, potřebné je ale zvládnout i řadu dalších dovedností a mít další vědomosti, jejichž správné užívání pomůže na zahraniční trhy proniknout a také na nich uspět. Mezi takovými dovednostmi jsou například znalosti obchodní mentality, kulturní zvyklostí a především jak právních zvyklostí, tak znalost samotných paragrafů upravujících obchod v dané zemi. A neplatí to jen pro země vzdálenější a pro nás Středoevropany exotické, ale – pro někoho možná překvapivě – i pro naše nejbližší sousedy.

Řešit věci včas

O problémech, které z podcenění znalosti práva příslušné země – byť naší mentalitě a kultuře velice blízké – mohou vzniknout, může povídat německá právnička – advokátka Marcela Pawelka, která spolupracuje s Hospodářskou komorou ČR a s českými firmami vyvážejícími do Německa.

Zásadní problém, který se ukazuje při podnikání českých podnikatelů v zahraničí, vidí Dr. Marcela Pawelka v tom, že je někdy nedostatečná úroveň právního vědomí českých podnikatelů a zejména dochází k pozdnímu uplatňování nároků i pozdnímu vyhledávání právních informací. Většina podnikatelů se obrací se žádostí o konzultaci nikoliv preventivně před uzavřením smluvního vztahu, ale až poté, kdy zahraniční partner nesplní dodávku nebo neuhradí platbu.

V Německu je obvyklé, že se podnikatel obrací na advokáta například již po šesti týdnech po uplynutí termínu plnění či zaplacení, kdežto český podnikatel často kontaktuje německého právníka nejdříve po půl roce nebo i déle. Pak je uplatnění práva českého podnikatele ohroženo především proto, že řada důkazů po delší době již není k dispozici, bývalí zaměstnanci, které by bylo možno využít jako

svědky, například již u firmy nepracují nebo si nemohou na případ vzpomenout apod. To má pak negativní dopad na výsledek soudního řízení anebo na schopnost plnění zahraničního partnera, protože s postupem času může docházet ke zhoršení jeho finanční či provozní situace.

Bylo by tedy nanejvýš žádoucí, aby čeští podnikatelé v budoucnu více využívali spolupráce s právníkem pro oblast působnosti zahraničního partnera včas a preventivně se snažili čelit možným finančním ztrátám tak, že podmínky smluvního vztahu budou konzultovány již v úrovni přípravy smlouvy.

Právní konzultace prostřednictvím HK ČR

V souladu se zákonem č. 301/1992 Sb., o Hospodářské komoře České republiky a Agrární komoře České republiky, v platném znění, poskytuje úřad Hospodářské komory České republiky mimo jiné poradenské a konzultační služby v otázkách spojených s podnikatelskou činností.

Po vstupu České republiky do EU vzrostl počet podnikatelů včetně osob samostatně výdělečně činných, kteří obchodují se Spolkovou republikou Německo a s Rakouskem nebo mají zájem na území těchto států sami podnikat.

Úřad Hospodářské komory ČR vychází těmto podnikatelům vstříc, a proto pravidelně – zpravidla měsíčně – umožňuje členům HK ČR a ostatním podnikatelům uskutečnit individuální konzultaci s německou advokátkou Dr. Marcelou Pawelka, která hovoří česky – konzultace jsou možné zejména **v těchto oblastech:**

- **obchodní vztahy s německým subjektem,**
- **vymáhání pohledávek v Německu,**
- **podvodné inzeráty a katalogové firmy,**
- **možnosti a podmínky podnikání v Německu,**
- **pracovní povolení pro práci v Německu.**

Při těchto konzultacích je také možné s advokátkou dohodnout i zastupování ve sporech probíhajících v německy hovořících zemích. **Dr. Pawelka může také poskytnout základní informace v případech, kdy podnikatelé**



mají problémy se zahraničními smluvními partnery z jiných zemí EU, popřípadě může doporučit jiného advokáta působícího v případech týkajících se daného teritoria (i v zámoří).

Informace o datu konání konzultace včetně přihlášky na konzultaci jsou vždy na internetu na adrese www.komora.cz v nabídce menu pod položkou „Kalendář akcí“, popřípadě je možné se informovat u JUDr. J. Novákové – e-mail novakova@komora.cz, telefon 266 721 470 nebo 724 613 971. Úhrada za konzultaci je pro členy Hospodářské komory ČR zvýhodněna.

Kdo je Dr. Marcela Pawelka?

JUDr. Pawelka je advokátka působící v Německu, mluví česky a již od revoluce pomáhá českým firmám v těchto oblastech:

1. **vypracování smluv** (kupní smlouvy, všeobecné obchodní podmínky, smlouvy o dílo, smlouvy mandátní, smlouvy o zprostředkování apod.),
2. **vymáhání pohledávek** českých firem za zahraničními odběrateli; touto činností se zabývá na základě požadavku klientů nejčastěji,
3. **zastupování** českých firem při vyřizování pracovních povolení ve Spolkové republice Německo,
4. **poskytování konzultací** k otázkám
 - zakládání firem v Německu a rozdíly oproti České republice,
 - náklady spojené se založením firem,
 - rizika při zakládání dceřiných společností,
 - náležitosti společenské smlouvy apod.,

5. **informace k uplatnění nároků před soudem**, zejména podmínky k zahájení soudního řízení, za určitých podmínek povinné zastupování advokátem, soudní poplatky a náklady právního zastupování, podmínky uplatnění opravných prostředků a náklady s tím spojené, délka soudního řízení a vymahatelnost práva v Německu,
6. **podmínky zahájení a výsledků konkurzního a insolvenčního řízení** v Německu v porovnání s Českou republikou,
7. **spolupráce se složkami Hospodářské komory ČR**, zejména s okresními hospodářskými komorami při zprostředkování pravidelné poradenské činnosti pro zájemce (členy i nečleny HK ČR) v České republice formou individuálních konzultací k problémům se zahraničními partnery (zpravidla jeden den v měsíci) a formou přednášek k výše uvedeným tématům s praktickými příklady o rozdílech mezi českým a německým právem (zpravidla dvakrát ročně).



Šance jsou objektivní a čekají na připravené

Rozhovor s ředitelem společnosti AUTEL Jaroslavem Kroliczkem

„A vítězem kategorie Střední exportér je... akciová společnost AUTEL.“ Tato slova zazněla loni v prosinci v pražském Kaiserštejnském paláci při vyhlášení vítězů 15. ročníku prestižní soutěže Exportér roku. Zhruba po roce jsme se s firmou AUTEL zkontaktovali, abychom se ptali, jak se tomuto úspěšnému exportérovi vede.

Nejprve se ale asi sluší firmu alespoň ve stručnosti představit.

Společnost AUTEL byla založena v roce 1993 dřívějšími pracovníky odboru automatizace Třineckých železáren v Třinci a projektanty silnoproudu Hutního projektu v Ostravě.

Společnost AUTEL je inženýrsko-dodavatelskou společností zajišťující spolehlivé a pružné služby a dodávky nejmodernějších technologií na klíč pro průmyslové celky v oblastech VN, NN technologický silnoproud a regulované pohony, prostředky MaR, tzv. „polní instrumentace“, řídicí a vizualizační systémy základní úrovně a rozvrhování a řízení výroby (MES). Jejimi tržními segmenty jsou hlavně energetika, hutnictví a petrochemie a chemie.

V současné době společnost AUTEL zaměstnává více než 100 pracovníků s ročním obrátem dosahujícím 500 milionů Kč. Nabídka obsahuje inženýringové produkty s referencemi na technologických aplikacích:

- od konzultací, vedení projektu, zpracování projektové dokumentace, analýzy a programování, nákupu poddodávek
- přes test zařízení u zhotovitele, instalaci, studené a teplé zkoušky, školení operátorů
- po zkušební provoz, závěrečný test a garanční a pogaranční servis.

„Je zřejmé, že za 17 let existence společnosti máme své zahraniční zákazníky a technologické partnery. Naše exportní aktivity zaměříme buď na koncové zákazníky v přílehlých regionech střední a východní Evropy anebo s našimi technologickými partnery realizujeme projekty po celém průmyslovém světě. Naše realizované projekty najdete v Evropě, Asii, Severní a Jižní Americe. Postupně rozšiřujeme síť obchodních zástupců a vyhledáváme hlavně rozsáhlejší projekty, na kterých bychom se mohli uplatnit. Nezaměřujeme se tedy v první linii na země, nýbrž na projekty,“ říká ředitel společnosti Jaroslav Kroliczek, kterého jsme požádali o rozhovor.

Vaše firma byla oceněna jako nejúspěšnější střední exportér v minulém ročníku soutěže Exportér roku. Jak export vaší firmy rostl v minulých letech, která teritoria jsou pro vás prioritní?

Jelikož naše společnost je zaměřena prioritně na projekty a ne země, export naší společnosti silně odráží světovou investiční poptávku v našich tržních segmentech. Exportní výkony naší společnosti se tak mění rok od roku, avšak přesahují 50 % celkových výkonů společnosti.

Co je podle vás pro úspěch firmy a pro její úspěšný export rozhodující vedle hlavního předpokladu, jímž je kvalitní a cenově konkurence schopné zboží?

Šance jsou objektivní a čekají na připravené. Rozhodující je poměr velikosti vstupních bariér exportu do příslušného teritoria k potenciálu úspěšnosti budoucího exportéra. Vstupní bariéry mohou být legislativní, ob-

chodní nebo technické a vyžadují příslušné úsilí a náklady k překonání. Zdá se nám, že čím větší je společnost, tím poměrově má větší sílu prorazit tyto bariéry. Avšak rozhodující je potenciál úspěšnosti, který zahrnuje nejen technickou excelenci produktu, nýbrž i excelenci a vysokou motivaci lidského kapitálu společnosti. Pro naši společnost je navíc, s ohledem na projektovou orientaci a nabízené služby a dodávky, důležitá úspěšnost našich technologických partnerů.

Co pro vás ocenění v soutěži Exportér roku znamená? Má vedle prestižní záležitosti i další přínos?

Naše společnost se účastní soutěže již několik let a většinou se umísťovala na předních příčkách žebříčku. Těší nás, že někdo pamatuje také na malé a střední podniky a jejich

Těší nás, že někdo pamatuje také na malé a střední podniky a jejich přínos pro české hospodářství a šíření dobrého jména českého umu za hranicemi.

přínos pro české hospodářství a šíření dobrého jména českého umu za hranicemi. Jsme poctěni tím, že můžeme prezentovat naši společnost jako úspěšného exportéra v investiční výstavbě mezi odbornou veřejností. Česká republika se svým otevřeným trhem představuje malý prostor pro kapacitní možnosti českých podniků, a tak export představoval, představuje a zřejmě i bude představovat hlavní zdroj růstu a realizace českého know-how a šikovných českých rukou. Je potěšitelné, že soutěž představuje veřejnosti, že export není jen záležitostí velkých podniků a zavedených značek, ale že i malé a střední společnosti se mohou prosadit a že i těmto společnostem je třeba věnovat pozornost.

Jak se na vašem exportu projevila krize koncem roku 2008 a 2009? Projevují se výrazněji její dopady ještě v letošním roce?

Rok 2009 jsme ustáli bez větších otřesů při zachování plné zaměstnanosti a dosažení kladného hospodářského výsledku. Bylo to hlavně díky již schváleným, resp. dokončovaným projektům.

Jelikož naše rozhodující projekty se týkají realizace elektro, měření a řízení v rámci investičních celků v průmyslu, nemůžeme říci, že by v roce 2010 došlo k viditelnému zlepšení v této oblasti. Podniky jsou opatrné s rozšiřováním výroby, a tak investice jsou mnohdy pozastaveny a probíhají většinou pouze opravy a rekonstrukce.

Jelikož portfolio našich služeb s referencemi je rozprostřeno přes většinu průmyslu, odhadujeme podobný vývoj hospodaření, jako v roce minulém.





**MALOVÁNÍ
NA OBLÍČEJ .CZ**

**DOPROVODNÝ
PROGRAM .CZ**



**NÁROZENINOVÁ
PÁRTY .CZ**

**MALOVÁNÍ
NA STĚNU .CZ**



WWW.MALOVANINA OBLICEJ.CZ
tel.: 777 162 311 | info@malovaninaobliscej.cz



Máme důvod k optimismu?

Podle předběžného odhadu vzrostl HDP v letošním 3. čtvrtletí meziročně o 3,0 %

Zprávy o výsledcích české ekonomiky v letošním roce a její výhledy na rok příští mohou vzbuzovat mírný optimismus – po krizi a loňském propadu byl nastartován růst. Hrubý domácí produkt letos vzroste kolem tří procent, příští rok podle některých odhadů bude možná nepatrně, o nějakou tu desetinku procenta, nižší než letos. Je tedy důvod k optimismu? Podle výše naznačených zpráv asi ano. K tomu se přidává i fakt, že roste i německá ekonomika, tedy v zemi, kam směřuje největší část českého exportu.

Ovšem do hry mohou stále ještě vstoupit některé faktory, které případně ovlivní i výši růstu českého HDP. Především se poukazuje na skutečnost, že příští rok bude, co se týče vládních výdajů, úsporný. Menší objem financí na státní zakázky, méně státních investic i méně mzdových prostředků do státní a veřejné správy – to mohou být faktory, které se mohou projevit v menším růstu HDP, než se dnes pro příští rok očekává. Podle některých analýz může příští rok HDP dosáhnout růstu 2 % nebo mírně pod nimi.

Nechme ale odhadů a spekulací a podívejme se na některá konkrétní fakta, jak nám je poskytuje Český statistický úřad.

Po odražení ode dna

Podle zprávy zveřejněné v polovině listopadu, ve 3. čtvrtletí letošního roku vzrostl podle předběžného odhadu hrubý domácí produkt proti stejnému období loňského roku o 3,0 % (v reálném vyjádření a po očištění o sezónní vlivy a nestejný počet pracovních dní). Ve srovnání s 2. čtvrtletím byl HDP vyšší o 1,1 %. Výkonost ekonomiky se tak po odražení ode dna v loňském 2. čtvrtletí postupně zvýšila. K meziročnímu i mezičtvrtletnímu růstu HDP přispěla především odvětví zpracovatelského průmyslu a obchodu, nadále stagnovala tvorba hrubé přidané hodnoty v odvětvích služeb. Naopak výrazný pokles hrubé přidané hodnoty v reálném vyjádření postihl také vlivem nepříznivých klimatických podmínek odvětví zemědělství. Bez odstranění vlivu rozdílného počtu pracovních dní vzrostl ve 3. čtvrtletí HDP meziročně o 2,7 %. Celková zaměstnanost v pojetí národních účtů a po očištění o vliv sezónnosti byla v meziročním srovnání nižší o nepatrných 0,1 %. Na přiblížení se k loňské úrovni měl rozhodující vliv vývoj v právě uplynulém čtvrtletí, kdy počet zaměstnaných osob vzrostl mezičtvrtletně o 0,5 %. Dílčí zvýšení přitom zaznamenala s výjimkou služeb všechna základní odvětví.

(Standardní odhad tvorby a užití HDP zveřejnil statistický úřad 9. prosince, tedy v době, kdy toto vydání Úspěšné firmy bude v tiskárně.)

Vyšší důvěra podnikatelů i spotřebitelů

Český statistický úřad uskutečnil také konjunkturální průzkum za listopad 2010. Ten

ukázal, že elková důvěra v domácí ekonomiku se v listopadu meziměsíčně zvýšila. Souhrnný indikátor důvěry (indikátor ekonomického sentimentu) se zvýšil o 1,3 bodu, a to jak

ve srovnání s říjnem mírně zrychlení stavební činnosti při téměř stejné zaměstnanosti. Respondenti odhadují zajištění práce zakázkami na 8,2 měsíce. Očekávání vývoje ekonomické



vlivem růstu podnikatelské, tak spotřebitelské důvěry. Mezi podnikateli se důvěra meziměsíčně zvýšila o 1,1 bodu, důvěra spotřebitelů se zvýšila o 2,2 bodu. Ve srovnání s nízkou hodnotou v listopadu 2009 je souhrnný indikátor důvěry o 11,7 bodu vyšší.

Indikátor důvěry podnikatelů se v listopadu oproti říjnu zvýšil o 1,1 bodu. Mezi podnikateli důvěra meziměsíčně vzrostla v průmyslu a v obchodě; ve stavebnictví a ve vybraných službách se naopak snížila. Ve srovnání s nízkou hodnotou v minulém roce je důvěra podnikatelů o 15,5 bodu vyšší.

V průmyslu se v listopadu hodnocení současné celkové ekonomické situace oproti říjnu značně zvýšilo. Hodnocení celkové poptávky se zvýšilo také. Zásoby se podle respondentů snížily. Respondenti očekávají pro příští tři měsíce zlepšení výrobní činnosti i zaměstnanosti. Očekávání ekonomické situace pro příští tři měsíce jsou nepatrně vyšší než v říjnu, pro příštích šest měsíců jsou nižší. Celkově se důvěra v průmyslu meziměsíčně dále zvýšila (v listopadu o 3 body); oproti nízkým hodnotám v minulém roce je o 23,7 bodů vyšší.

Ze šetření o investiční činnosti vyplývá, že pro rok 2010 předpokládají respondenti stagnaci na úrovni předchozího roku a pro rok 2011 meziroční růst investic o zhruba 7 %, což však ještě nevyrovná pokles investic o pětinu indikovaný průzkumem pro rok 2009. Investice se navíc budou až ze tří čtvrtin týkat jen obnovy výrobních zařízení, méně pak rozšíření výrobních kapacit a pořízení technologií.

Ve stavebních podnicích se hodnocení současné ekonomické situace v listopadu oproti minulému měsíci mírně zlepšilo. Nízké hodnocení celkové poptávky se však dále snížilo. Pro příští tři měsíce respondenti předpokládají

situace pro období příštích tří měsíců jsou vyšší než v říjnu, pro příštích šest měsíců jsou téměř stejná. Celkově se důvěra ve stavebnictví v říjnu vlivem poptávky snížila o 2,5 bodu na nejnižší hodnotu od června 1999; důvěra je také o 6,5 bodu nižší než před rokem.

V odvětví obchodu se v listopadu ve srovnání s říjnem snížilo hodnocení současné ekonomické situace. Zásoby se podle mínění respondentů v listopadu zvýšily. Očekávání vývoje ekonomické situace pro období příštích tří měsíců jsou výrazně vyšší než v říjnu a vyšší jsou i pro období příštích šesti měsíců. Celkově se důvěra v obchodě meziměsíčně zvýšila o 1,3 bodu a v meziročním srovnání je o 5,6 bodu vyšší než v listopadu 2009.

Ve vybraných odvětvích služeb se podle respondentů v listopadu ve srovnání s říjnem mírně snížilo hodnocení současné ekonomické situace. Hodnocení poptávky se mírně zvýšilo, její očekávání pro příští tři měsíce se mírně snížilo. Očekávání celkové ekonomické situace pro období příštích tří měsíců jsou vyšší než v říjnu, pro období příštích šesti měsíců jsou nepatrně nižší. Celkově se důvěra ve vybraných odvětvích služeb udržuje na relativně vysokých hodnotách z léta 2010; oproti minulému měsíci se snížila o 1 bod, a v meziročním srovnání je o 10 bodů vyšší.

Indikátor spotřebitelské důvěry se oproti říjnu zvýšil o 2,2 bodu, ve srovnání s listopadem 2009 je o 3,8 bodu vyšší. Ze šetření mezi spotřebiteli v listopadu vyplynulo, že pro příštích dvanáct měsíců očekávají mírné zhoršení celkové ekonomické situace, ale již nečekají takové zhoršení své finanční situace. Podíl respondentů, kteří očekávají zvýšení nezaměstnanosti, se v listopadu meziměsíčně snížil. Podíl respondentů, kteří mají v úmyslu spořit, se snížil také.



Kulaté stoly patří k oblíbeným akcím SPS

Vítaná příležitost k výměně poznatků i k diskuzi s veřejnou správou

I v letošním roce pokračovaly Kulaté stoly středního stavu, které sl v uplynulých letech získaly oblibu a na nichž podnikatelé v jednotlivých regionech mají příležitost jak k výměně svých poznatků z podnikání a svých názorů na zlepšení podnikatelského prostředí, tak k získání zajímavých informací pro podnikání od odborníků a v neposlední řadě i možnost diskutovat s představiteli veřejné správy v daném regionu. Pozvání na Kulaté stoly středního stavu přijímají odborníci z finančního sektoru, ekonomičtí a finanční analytici, představitelé Rozhodčího soudu při HK ČR a AK ČR, za státní správu se jich zúčastňují hejtmani a také výše postavení úředníci z jednotlivých ministerstev.

Letos se například konal Kulatý stůl středního stavu ve Zlínském kraji, nedávno – koncem listopadu v Pardubicích a v Liberci. Na obou posledně jmenovaných akcích se aktuálně hovořilo o dopadech fotovoltaiky na ceny elektrické energie, o nedostatku kvalifikovaných sil, o novinkách z podpory exportu, na otázky jak se nestát obětí zhoršující se platební kázně odpovídala JUDr. Marie Moravcová z Rozhodčího soudu při HK ČR a AK ČR. V Pardubicích na téma „Co mohou podnikatelé očekávat v rámci rozvoje svého kraje“ hovořila osoba nejpovolavější, hejtman Pardubického kraje Radko Martínek. V Liberci k diskuzi na téma „Jsme již na cestě z krize nebo na jejím dně?“ byl přizván jeden z nejlepších českých analytiků Pavel Sobišek z UniCredit Bank. K tématu „Co mohou podnikatelé očekávat v rámci rozvoje svého kraje“ přijal pozvání náměstek hejtmana Libereckého kraje Vít Příkaský.

Z letošních kulatých stolů jsme tentokrát bodově vybrali z informací hejtmana Zlínského kraje, který se zúčastnil zdejšího Kulatého stolu 21. září 2010, jehož tématem bylo „co mohou střední podnikatelé očekávat v rámci rozvoje svého kraje?“. Hejtman zde mj. uvedl: Rozvoj malého a středního podnikání ve Zlínském kraji je vnímán jako důležitá oblast, přispívající vysokou měrou k rozvoji Zlínského kraje. Podpora rozvoje malého a středního podnikání je deklarována v Programovém prohlášení Rady Zlínského kraje, v koncepčních dokumentech kraje, zejména v dlouhodobé Strategii rozvoje Zlínského kraje do roku 2020 a ve střednědobém Programu rozvoje Územního obvodu Zlínského kraje na období 2010–2012. Nejen oblast malého a středního podnikání, ale také zacílení na inovační aktivity podnikatelů je definováno a podporováno také v rámci Regionální inovační strategie Zlínského kraje. Zlínský kraj se podílí na tvorbě prostředí, které by mělo být pro inovační aktivity firem co nejpříznivější. Jedná se zejména o budování a rozvoj zázemí pro zasedání inovačních firem, školení, poradenské a obdobné aktivity podporující schopnost firem úspěšně inovovat, a finanční nástroj pro inovační aktivity podnikatelů (Regionální podpůrný zdroj), společně s dalšími partnery (UTB ve Zlíně, TIC, hospodářské komory, střední školy) probíhají snahy o posílení spolupráce firem se vzdělávacími institucemi.

V širších souvislostech usiluje Zlínský kraj nejen o vytvoření příznivého prostředí pro podnikání, ale také o zvýšení kvality života pro podnikatele a jejich zaměstnance, což se děje realizací celé řady aktivit, zejména v následujících oblastech:

Dopravní dostupnost regionu

- lobbing za urychlení a pokračování pozastavené výstavby dálnice a rychlostních komunikací (D1, R49, R55) a řešení problematických úseků silnic I. třídy,
- podpora budování regionálního letiště v Přerově-Bochoři (společně s olomouckým krajem a městem Přerov),
- investice do rekonstrukcí a zkvalitňování silniční sítě v majetku kraje (silnice II. a III. třídy, v letech 2009–2012 plánovány investice v této oblasti ve výši překračující 3,5 mld. Kč, z této částky přibližně 2,8 mld. je financováno ze strukturálních fondů EU – ROP Střední Morava).

Podpora budování infrastruktury pro lokalizaci investic

- strategická průmyslová zóna Holešov s rozlohou 360 ha je od listopadu 2009 připravena pro příchod prvních investorů, v současnosti je již potvrzeno 5 investičních záměrů firem do této zóny, které by měly zaplnit celkovou plochu cca 11,5 ha a přinést do zóny více než 1000 pracovních míst,
- budování zóny Holešov pokračuje výstavbou vnitřní infrastruktury a probíhají intenzivní jednání s celou řadou dalších investorů, investoři se mohou ucházet o pozemky od 0,5 do 100 ha,
- kromě přípravy průmyslové zóny v Holešově se Zlínský kraj podílí i na přípravě vhodných podmínek pro regeneraci brownfields (zpracovaná Strategie využití brownfields ve Zlínském kraji mapuje podrobně situaci ve Zlínském kraji a navrhuje řešení; je navrženo poskytnutí finanční podpory přípravy předprojektové dokumentace pro řešení brownfields vybraným areálům v hodnotě cca 3,8 mil. Kč).

Podpora budování zázemí pro inovační podnikání

- kraj založil společně s Univerzitou Tomáše Bati ve Zlíně Technologické inovační centrum (TIC), které provozuje podnikatelský inkubátor a vědeckotechnický park, nabízí specializované školení, technologické kurzy, poradenství v inovačním podnikání a další služby pro inovující podnikatele,
- kromě TIC funguje celá řada obdobných institucí v dalších oblastech kraje (Slavičín, Vsetín, Kunovice, Valašské Klobouky), a tyto instituce (založené municipalitami) tvoří společně s TIC a inovačním centrem UTB ve Zlíně síť „inovační infrastruktury Zlínského kraje“,
- připravuje se výstavba technologického parku v zóně Holešov – budoucí výzkumně-vývojové aktivity ve spolupráci s UTB ve Zlíně (0,2 ha), inkubátor pro začínající

podnikatele ve spolupráci s TIC (0,2 ha), business centrum (0,4 ha).

Podpora realizace podnikatelských projektů v oblasti úspor energií

- Energetická agentura Zlínského kraje poskytuje poradenství a konzultace pro podnikatele v této oblasti (programy Zelená úsporám, operační program Životní prostředí, vybrané programy operačního programu Podnikání a inovace, další dotační tituly).

Poskytování podpory podnikatelům ze zdrojů EU

- v rámci Regionálního operačního programu Střední Morava (pro podnikatele zamýšlející provést regeneraci brownfields, pro podnikatele v cestovním ruchu),
- v rámci globálních grantů operačního programu Vzdělávání pro konkurenceschopnost (spolupráce středních škol s firemním sektorem).

Podpůrné finanční prostředky Regionálního podpůrného zdroje k realizaci projektů malých a středních podnikatelů

- program Regionální úvěr RPZ (střednědobé zvýhodněné úvěry ve výši max. 750 tis. Kč pro malé a střední firmy ve Zlínském kraji ve vybraných odvětvích),
- program Mikroúvěr (střednědobé zvýhodněné úvěry ve výši 30–500 tis. Kč pro firmy v podnikatelských inkubátorech a vědeckotechnických parcích ve Zlínském kraji),
- podpora EU (pro příjemce dotace na projekty financované z ROP Střední Morava, zvýhodněný úvěr napomáhající překlenout časový nesoulad mezi realizací projektu a vyplacením dotace).

Služby pro podnikatele v oblasti pronikání na východní trhy

- Zlínský kraj podporuje Kontaktní centrum pro východní trhy, které funguje pod Krajskou hospodářskou komorou Zlínského kraje (sekce Rusko) a poradenskou společností JVM-RPIC (sekce Čína),
- kontaktní centrum pro východní trhy má napomoci firmám při obchodování v rámci těchto teritorií, jsou navazovány vazby na relevantní instituce v daných zemích a řešeny konkrétní problémy firem při pronikání na trhy Číny a Ruska.

Podpora výuky řemesel ve Zlínském kraji

- finanční podpora poskytovaná formou stipendia žákům v oblastech identifikovaných jako nejvíce rizikových vzhledem k nízkému počtu uchazečů o studium v daných učebních oborech, cílem je zachovat tato důležitá řemesla v rámci kraje (zejména v oblasti strojírenství, stavebnictví, sklářského průmyslu a potravinářství),
- rozvoj středního školství v kraji,
- modernizace vybavení středních škol a rozvoj schopnosti pedagogických pracovníků (projekty realizované Zlínským krajem a jednotlivými školami zřizovanými krajem, s financováním ze strukturálních fondů),
- důraz na spolupráci středních škol s podnikatelskou praxí.

AQUAMÁNIE,
NEJLEPŠÍ
KOUPÁNÍ
V ČESKÉ REPUBLICE



Vodní zábava
pro celou rodinu
Videokatalog
aquaparků

www.aquamanie.cz



Borovice.cz
informační centrum



Wwellness
noviny.cz

ŽENA-N.CZ
internetový magazín pro ženy



Projekt Aquainfo/Aquamánie
vzniká za podpory
Ministerstva pro místní rozvoj





Výzkum a vývoj v České republice

Nejvíce výzkumných pracovníků se věnuje VaV v technických a přírodních vědách

Již léta se hovoří o tom, že česká ekonomika by měla být ekonomikou vzdělanostní, tedy založenou na zvládnutí jak vyspělých technologií, tak se na světových trzích a v mezinárodní dělbě práce uplatňující výsledky výzkumu a vývoje. Jinými slovy, ekonomikou založenou na vysoké přidané hodnotě. Podnikatelé i řada odborníků v tomto směru již delší dobu navrhovali, co je pro to třeba dělat. Ostatně obdobné cíle si vytkla i Evropská unie jako celek, která již před lety deklarovala záměr budovat vzdělanostní ekonomiku, již bude schopna celosvětově konkurovat a stát se jedním z lídrů světové ekonomiky. Z ambiciózních cílů vytyčených před lety v Lisabonu již Evropská unie postupně mnohé slevila, o některých z vyhlášených cílů se již nemluví, ale inovace, výzkum a věda stále patří k prioritám unijní politiky. Na jejich podporu jsou i některé unijní programy. A jak je na tom Česká republika? Stále se hovoří o tom, že je třeba více podpořit aplikovaný výzkum, podporovat inovace v soukromém sektoru. Podporu při dokončování některých výzkumů a při uplatnění jejich výsledků přislíbilo Ministerstvo průmyslu a obchodu ČR, nadále české firmy mohou využívat některé unijní programy podpory pro tuto oblast. To vše je jedna stránka věci. Ale jaká je realita? Faktografický pohled do výzkumného a vývojového zrcadla poskytl letos na podzim Český statistický úřad, když zveřejnil podrobné údaje o výzkumu a vývoji v České republice za rok 2009 včetně mezinárodního srovnání a vývoje v posledních 10 letech. Zjištění Českého statistického úřadu na tomto místě přinášíme (další podrobnosti naleznete na www.czso.cz).

Výzkumné a vývojové pracoviště

V roce 2009 byl v České republice výzkum a vývoj (VaV) prováděn na 2345 pracovištích, které náležely 2155 ekonomickým subjektům. Největší část z těchto VaV pracovišť byla z institucionálního hlediska již tradičně v sektoru podnikatelském (1899). Ovšem pouze 25 % z nich utratilo za prováděný VaV více jak 10 mil. Kč.

Pro 10 % neboli 246 subjektů provádějících VaV, šlo o jejich převažující ekonomickou činnost (CZ-NACE 72). 98 z nich patřilo do vládního sektoru, jde o jednotlivé veřejné výzkumné instituce (pracoviště AV ČR a resortní výzkumná pracoviště), 144 do podnikatelského sektoru a 6 do soukromého neziskového sektoru.

Nejvíce pracovišť VaV z hlediska regionálního členění se v roce 2009 vyskytovalo v Praze (627) a v Jihomoravském kraji (365). 64 % pracovišť VaV v podnikatelském sektoru náleží soukromým národním podnikům a 28 % podnikům pod zahraniční kontrolou. Po 4 % procentech pak připadá na veřejné národní podniky a živnostníky. Ve vládním

sektoru převažují pracoviště, jejichž výzkumné a vývojové činnosti spadají do oblasti přírodních a sociálních věd, zatímco ve vysokoškolském sektoru je nejvíce pracovišť v oblasti technických a humanitních věd.

Lidské zdroje aktivní ve výzkumu a vývoji

V České republice bylo ke konci roku 2009 zaměstnáno ve 2345 výzkumných a vývojových pracovištích 75 788 fyzických osob (HC), při přepočtu na plnou pracovní dobu věnovanou VaV činnostem pak 50 961 přepočtených osob (FTE). Od roku 2008 došlo k nárůstu evidenčního počtu zaměstnanců VaV o 1,7 %, což znamená další zpomalení předešlého růstu. Mezi roky 2000 a 2009 se evidenční počet zaměstnanců VaV (HC) zvýšil 1,4 krát a průměrný meziroční růst mezi těmito roky činil 3,9 %.

Jednu třetinu zaměstnanců VaV tvoří dlouhodobě ženy, a to jak v případě počtu fyzických osob, tak také v případě přepočtených osob na plný pracovní úvazek.

Není nikterak překvapivé, že mezi zaměstnanci VaV (HC) převažují výzkumní pracovníci, v roce 2009 jich bylo 43 tisíc osob (HC); 57 % zaměstnanců VaV. Druhou nejpočetnější skupinou jsou techničtí pracovníci (23 tisíc, 31 % zaměstnanců VaV) a zbylých cca 9 tisíc zaměstnanců VaV se řadí mezi ostatní pracovníky.

V roce 2009 mělo 44 % zaměstnanců VaV (HC) vysokoškolské vzdělání (bakalářský či magisterský studijní program) a 26 % vzdělání v doktorském studijním programu. Vzdělání střední a nižší mělo ve stejném roce 28 % zaměstnanců VaV.

Nejvíce zaměstnanců VaV pracovalo v roce 2009 v podnikatelském sektoru, jednalo se o více jak 33 tisíc osob (HC) a na celkovém počtu zaměstnanců VaV zaujímali 44 %. Z vysokoškolského sektoru pocházelo 36 % zaměstnanců VaV (27 215) a ve vládním sektoru pracovalo 19 % z nich (14 776). Od roku 2001 vzrostlo zastoupení podnikatelského a vysokoškolského sektoru na celkovém počtu zaměstnanců VaV o 4 respektive 3 procentní body. K poklesu došlo naopak u sektoru vládního, ve kterém ještě v roce 2001 pracovalo 26 % zaměstnanců VaV a v roce 2009 již pouze výše zmiňovaných 19 %.

Nejvíce zaměstnanců VaV se ve vládním sektoru věnuje přírodním vědám, v roce 2009 bylo v těchto vědních oblastech zaměstnáno 52 % z nich, konkrétně se jednalo o více jak 7,5 tisíce osob (HC). Rozložení zaměstnanců VaV mezi vědní oblasti je v případě vysokoškolského sektoru zcela odlišné, než jak je tomu u sektoru vládního. V roce 2009 pracovalo nejvíce zaměstnanců VaV vysokoškolského sektoru v technických (30 %) a lékařských vědách (27 %).

V mezinárodním srovnání se v roce 2008 Česká republika nacházela s necelými de-

seti přepočtenými osobami zaměstnanými ve VaV (FTE) připadajícími na 1000 zaměstnaných osob nepatrně pod průměrem EU27, který byl v tomto roce 10,7 zaměstnanců.

Výzkumní pracovníci

V roce 2009 pracovalo ve VaV v České republice 43 tisíc výzkumníků (HC), po přepočtení na plnou pracovní dobu věnovanou VaV se jednalo o necelých 29 tisíc výzkumníků (FTE). V porovnání s předchozím rokem se počet výzkumných pracovníků (HC) snížil o 2,6 %. Pokles oproti roku 2008 zaznamenal i průměrný přepočtený počet výzkumných pracovníků (FTE), a to 3,4 %.

Rozložení výzkumných pracovníků mezi jednotlivé sektory je velmi odlišné podle toho, jaká měrná jednotka je použita. V případě počtu fyzických osob (HC) bylo na konci roku 2009 nejvíce výzkumníků ve vysokoškolském sektoru, jednalo se konkrétně o více jak 19 tisíc osob (45 %), v podnikatelském sektoru pracovalo ve stejném roce 15 tisíc osob (35 %) a ve vládním více jak 8 tisíc (20 %). Naopak největší část výzkumných pracovníků vyjádřených ve FTE (počet přepočtený na plný pracovní úvazek) pracovala v roce 2009 v podnikatelském sektoru (12 657 osob; 44 %). Výzkumní pracovníci vysokoškolského sektoru zaujímali na jejich celkovém počtu 34 % (9664) a výzkumníci sektoru vládního 22 % (6270).

Významná část výzkumných pracovníků se věnuje výzkumu a vývoji v technických vědách (podnikatelský a vysokoškolský sektor) a v přírodních vědách (vládní sektor). V těchto dvou oblastech je zaměstnáno více jak 60 % z nich, přičemž větší část zaujímají vědy technické. Lékařské vědy zaujímají na celkovém počtu výzkumníků 16 % a stejného podílu dosahují i vědy společenské. V zemědělských vědách je dále zaměstnáno pouhých 6 % z celkového počtu výzkumníků. V České republice připadalo v roce 2008 na 1000 zaměstnaných osob 5,6 výzkumných pracovníků v přepočtených osobách (FTE) a s touto hodnotou se tak nachází pod průměrem EU27, který v tomto roce činil 6,6 výzkumníka na 1 000 zaměstnaných osob.

Celkové výdaje na výzkum a vývoj

V roce 2009 dosáhly celkové výdaje na VaV v České republice hodnoty 55,35 mld. Kč, tj. 2,3krát více než před deseti lety. Za posledních deset let podniky, veřejné vysoké školy a veřejné výzkumné instituce vynaložily na vlastní VaV dohromady cca 400 mld. Kč.

V běžných cenách došlo meziročně, po mírném poklesu v roce 2008, v roce 2009 opět k nárůstu celkových výdajů na VaV, a to o 1,2 mld. Kč, resp. 2,3 %. Přesto, měřeno pomocí stálých cen roku 2000, dochází v České republice již druhým rokem v řadě k reálnému poklesu celkových výdajů na VaV.



Z hlediska druhu nákladů na VaV tvořily v roce 2009 neinvestiční (mzdové a ostatní) náklady 89 % a investiční pak zbylých 11 % celkových výdajů na VaV. Mzdové náklady jsou u nás nejrychleji rostoucí nákladovou položkou na VaV. Jestliže v roce 2000 tvořily 29 % (7,7 mld. Kč), v roce 2009 to bylo již 41 % (22,9 mld. Kč) z celkových výdajů na VaV. Nejvíce finančních prostředků podle typu výzkumných a vývojových činností připadalo v roce 2009 na experimentální vývoj (25,1 mld. Kč, tj. 45 %), což souvisí s faktem, že největší objem prostředků na VaV byl využit v podnikatelském sektoru. Na základní výzkum, který je dominantou vládního i vysokoškolského sektoru, bylo určeno 31 % (16,9 mld. Kč) a na aplikovaný výzkum pak zbylých 24 % (13,3 mld. Kč).

Z hlediska vědních oborů, ve kterých je VaV prováděn, bylo nejvíce finančních prostředků v roce 2009 vynaloženo ve vědách technických (31,3 mld. Kč, 56,5 %) a přírodních (13,5 mld. Kč, 24,4 % GERD). Technické vědy jsou doménou podnikatelského a vysokoškolského sektoru, přírodní pak vládního sektoru – především v Akademii věd ČR. Od roku 2005 vzrostly, relativně, nejvíce výdaje ve vědách lékařských (1,48krát) a humanitních (1,47krát), absolutně pak ve vědách technických (o 6,7 mld. Kč) a přírodních (o 3,7 mld. Kč).

V roce 2008 bylo v zemích EU27 na VaV vynaloženo celkem 237 mld. EUR v běžných cenách. Německo (65,6 mld. EUR), Francie (39,4 mld. EUR) a Velká Británie (34,1 mld. EUR) se na této částce dohromady podílely 61,2 %, Česká republika pak 2,2 mld. EUR, tj. 0,92 %. I přes takto nízký podíl jde však spolu s Polskem o nejvyšší hodnotu z nových členských zemí EU27. Výše uvedený podíl České republiky se od roku 2000 zvýšil 2,1krát.

Pro mezinárodní srovnání se kromě vyjádření celkových výdajů na VaV v absolutních hodnotách používá nejčastěji jejich podíl na HDP. Tento poměrový ukazatel se nazývá „R&D Intensity – Intenzita výzkumu a vývoje“. V EU27 se v roce 2008 celkové výdaje na VaV podílely na HDP 1,81 %, tj. o 0,34 procentního bodu více než v České republice.

Zdroje financování

Veřejné a podnikatelské zdroje mají ve financování VaV nejen v České republice zcela zásadní úlohu – v roce 2009 bylo z těchto dvou zdrojů financováno plných 89,7 % celkových výdajů na VaV. V příštích několika letech lze v případě České republiky ovšem očekávat významný nárůst podílu zahraničních zdrojů, a to především ze strukturálních fondů EU.

Podnikatelský sektor, jako hlavní zdroj financování VaV v České republice, se v roce 2009 na celkových výdajích na VaV podílel 45,8 %. Poprvé ve sledovaném období po-

klesl podíl podnikatelských (soukromých) zdrojů na financování VaV pod hranici 50 % – podíl podnikatelských zdrojů klesá již třetí rok v řadě, a to z 56,9 % v roce 2006.

V absolutním vyjádření dosáhl v roce 2009 výdaje na VaV financované z tuzemských podnikatelských zdrojů hodnoty 25,4 miliard Kč. Meziročně došlo k jejich poklesu přibližně o desetinu (2,9 mld. Kč). Jde od roku 2000 o druhý meziroční pokles. V roce 2008 (meziroční pokles o 3,6 %) totiž došlo ke zvratu v nastoleném plynulém růstu finančních prostředků na VaV pocházejících z podnikatelských zdrojů mezi roky 2000 a 2007, kdy rostly tyto zdroje rychleji než celkové výdaje na VaV, a to v průměru ročně o 11,6 % – nejrychleji rostly v roce 2005 (o 23 %) a v roce 2006 (o 24 %), kdy byly podnikatelské zdroje hlavním tahounem růstu celkových výdajů na VaV v České republice.

Od ledna roku 2000, tj. za posledních 10 let, vložily podniky v České republice ze svých zdrojů, ať už do vlastního výzkumu a vývoje nebo VaV uskutečněného v jiných sektorech, 213,6 mld. Kč.

Druhým nejvýznamnějším zdrojem financování VaV v České republice jsou veřejné zdroje (zdroje ze státního rozpočtu), které v roce 2009 tvořily 44 % (24,3 mld. Kč) na celkových výdajích na VaV. Meziročně došlo, oproti soukromým podnikatelským zdrojům, k nárůstu výdajů na VaV financovaných z veřejných zdrojů, a to o 2 mld. Kč, resp. 8,8 %. Za posledních 10 let investoval stát do VaV 170 mld. Kč. V roce 2009 největší část státních finančních prostředků určených na VaV směřovala na VaV prováděný ve vládním (42 %) a vysokoškolském (37 %) sektoru. 20 % bylo určeno na financování soukromého VaV v podnikatelském sektoru.

Trend rostoucích (absolutně i relativně) výdajů na VaV ze zahraničních zdrojů (soukromých i veřejných) pokračoval v České republice i v roce 2009, kdy se výdaje na VaV pocházející ze zahraničí vyšplhaly na hodnotu 5,1 mld. Kč (tj. 9,2 % z celkových výdajů na VaV). Růst výdajů na VaV ze zahraničí se předpokládá i nadále, a to zejména díky prohlubující se propojenosti jednotlivých ekonomik a možnosti čerpání financí ze strukturálních fondů EU.

Výdaje v jednotlivých sektorech

Nejvýznamnějším sektorem provádění VaV v celém sledovaném období je v České republice podnikatelský sektor s 60 % a vyšším podílem na celkových výdajích na VaV uskutečněných na našem území. Vládní sektor je v České republice druhým nejvýznamnějším sektorem provádění VaV, i když se jeho podíl v posledních deseti letech na celkových výdajích na VaV snížil, a to především ve prospěch vysokoškolského sektoru. Z hlediska sektoru provádění VaV v roce 2009 byly využity finance na

VaV následovně: 60 % v podnikatelském sektoru, 21 % ve vládním sektoru, 18 % ve vysokoškolském sektoru a zbylých 0,5 % v neziskovém sektoru.

V podnikatelském sektoru bylo v roce 2009 užit na VaV celkem 33,2 mld. Kč. Celkem bylo za posledních deset let v podnikatelském sektoru za VaV utraceno 252 mld. Kč. VaV v podnikatelském sektoru je dlouhodobě financován převážně z podnikatelských (soukromých národních) zdrojů, v roce 2009 konkrétně 73% podílem. 98 % z tohoto podílu tvoří vlastní příjmy sledovaných podniků a 2 % tvoří zdroje z jiných podniků. Veřejnými financemi byl podnikatelský VaV financován z 15 % a zbylých 12 % prostředků pochází ze zahraničních zdrojů. V případě zahraničních zdrojů jde převážně o soukromé finanční prostředky podniků ze stejné vlastnické skupiny.

Z hlediska jednotlivých odvětví podnikatelského sektoru ve zpracovatelském průmyslu bylo v roce 2009 nejvíce investováno do VaV, stejně jako v předchozích letech, v automobilovém průmyslu (7,8 mld. Kč) a ve strojírenském průmyslu (2,8 mld. Kč). V službách bylo nejvíce peněz na VaV, 4,6 mld. Kč, utraceno v podnicích s převažující činností v oblasti výzkumu a vývoje (OKEČ 73) a 3,4 mld. Kč v podnicích s převažující činností v oblasti poskytování IT služeb a programování (OKEČ 72).

V roce 2009 bylo na VaV ve vládním sektoru vydáno 11,8 mld. Kč a tato částka tvořila 21,4 % z celkových výdajů na VaV uskutečněných na území České republiky. Největší část výdajů na VaV ve vládním sektoru je dlouhodobě alokována do ústavů Akademie věd ČR, v roce 2009 se jednalo téměř o 9 mld. Kč. V ústavech AV ČR bylo v tomto roce spotřebováno 76 % výdajů na VaV uskutečněných ve vládním sektoru. Do resortních výzkumných pracovišť směřovalo ve stejném roce 1,8 mld. Kč (15,5 %) a 1 miliarda (8,6 %) byla určena na VaV v ostatních subjektech vládního sektoru (kulturní organizace – OKEČ 92, zdravotnická zařízení mimo fakultní nemocnice – OKEČ 85 atd.).

V roce 2009 bylo ve vysokoškolském sektoru utraceno za VaV 10,0 mld. Kč, tj. 3,4krát více než před deseti lety. VaV ve vysokoškolském sektoru je u nás realizován především na veřejných vysokých školách, kde v roce 2009 bylo za VaV utraceno 93 % z celkových výdajů na VaV ve vysokoškolském sektoru, 6 % připadá na fakultní nemocnice a zbylé 1 % na soukromé vysoké školy. Fakultní nemocnice jsou součástí vysokoškolského sektoru až od roku 2005.

Vysokoškolský sektor je z hlediska výdajů na VaV v posledních 10 letech nejrychleji rostoucím sektorem provádění VaV v České republice – průměrný meziroční nárůst činil 13,1 %, tj. 1,7krát více než ve vládním sektoru a 1,6krát než v podnikatelském sektoru.



Novela zákona projasní situaci ve spotřebitelských sporech Rozhovor s předsedou Rozhodčího soudu při HK ČR a AK ČR Zdeňkem Somrem

Je tomu zhruba půl roku, kdy po skončení tříletého funkčního období volil Rozhodčí soud při Hospodářské komoře ČR a Agrární komoře ČR své vedení – předsednictvo a předsedu. Krátce po této volbě jsme hovořili s novým předsedou Rozhodčího soudu při HK ČR a AK ČR Zdeňkem Somrem o úkolech, které v nejbližší době Rozhodčí soud čekají. Tehdy Z. Somr zdůraznil, že důležitými atributy soudu nadále zůstávají důvěra, kontinuita a stabilita, mezi hlavními úkoly pak zmínil vzdělávání rozhodců, odborné vzdělávání administrativního personálu soudu a třetím úkolem pak je co nejvíce sporů řešit elektronicky nebo co nejvíce při nich využívat elektronickou formu komunikace.



Vzdělávání rozhodců i administrativních zaměstnanců soudu v současnosti probíhá, stejně jako práce na elektronizaci. K tomu ale přibývají úkoly, které s sebou přináší doba a vnější prostředí. V současnosti je to především problematika spojená s novelou zákona č. 216/1994 Sb., o rozhodčím řízení. A tak náš rozhovor s předsedou Rozhodčího soudu po půl roce od jeho nástupu do funkce jsme začali právě otázkou týkající se této novely.

Proč má k novele zákona o rozhodčím řízení dojít?

Návrh novely je vyvolán veřejným tlakem, když se v praxi ukázaly jednostranné výklady

či některá ustanovení rozhodčích doložek. Rozhodčí soud při HK ČR s takovouto jednostranností nemá problémy a vítáme, že se situace projasní. Proto také při tvorbě návrhu novely spolupracujeme.

Čeho se novela zákona o rozhodčím řízení týká především?

Návrh novely se soustřeďuje na ochranu práv spotřebitele. V první řadě to tedy jsou spotřebitelské spory, jejich rozhodování v rozhodčím řízení je třeba upravit. Tento požadavek přinesla doba, kdy u spotřebitelských sporů byla často porušována zásada jasně vyjádřené dobrovolnosti souhlasu s rozhodčím řízením a zásady spojené s určovaním rozhodců. Rozhodčí soud při HK ČR a AK ČR vedle dalších sporů řeší i ty spotřebitelské, i když v celkovém množství sporů představují menší část. Z letošních očekávaných zhruba 3000 sporů řešených před Rozhodčím soudem při HK ČR a AK ČR je spotřebitelských sporů několik set. Potřeba je zdůraznit, že Rozhodčí soud vždy dodržoval zásady a postupy, které pro rozhodování sporů v rozhodčím řízení vyžaduje zákon.

V jakém stadiu příprava novely je? Má Rozhodčí soud při HK ČR a AK ČR možnost ji připomínkovat?

Novela se v současnosti připravuje na Ministerstvu spravedlnosti ČR, kde je pro tento účel ustavena pracovní skupina. Na práci této skupiny se účastníme, a to nejen jako Rozhodčí soud, ale pracují v ní i někteří naši rozhodci z titulu jiných svých funkcí.

Jste s těmito pracemi spokojeni, nebo by navrhované změny měly mít jiný charakter?

Práce skupiny ve mně vzbuzuje optimismus, že se v krátké době podaří vypracovat a schválit změnu zákona, která zamezí vykládat některá ustanovení zákona jednostranně.

A konkrétně? Můžete uvést příklad?

Například ustanovení ohledně kvalifikace rozhodce. Důležitý je bod, že rozhodčí smlouva je samostatnou listinou obsahující

podpisy obou smluvních stran a ustanovení, že rozhodci se musí řídit hmotným právem.

Jiná novela se má týkat vaší interní právní normy, a to rozhodčího řádu. Zmínil jste se o ní i v minulém rozhovoru pro Úspěšnou firmu. V jakém stadiu je příprava této novely nyní?

V podstatě je hotový a v této době, kdy spolu hovoříme, se vypořádávají poslední připomínky. V nejbližších týdnech by měl být vydán.

Za jeden z aktuálních úkolů, který musí Rozhodčí soud řešit, jste označil elektronizaci. Postoupili jste při plnění tohoto cíle?

Ano, v tuto chvíli máme připravenou digitalizaci našeho archivu a samotné práce by měly začít počátkem příštího roku. Připravujeme také Podmínky elektronické komunikace pro strany a jejich právní zástupce, které nám umožní komunikovat s nimi elektronicky. Z předběžných jednání jsme si jisti, že o tuto formu komunikace bude velký zájem.

Při svém nástupu do funkce jste také hovořil o potřebě více propagovat Rozhodčí soud a rozhodčí řízení a posílit komunikaci s veřejností. Jak se vám daří plnit cíle v této oblasti?

Chceme zintenzivnit naše setkávání jak s našimi potenciálními klienty, tak s právními zástupci v regionech, abychom možnosti rozhodčího řízení před naším soudem dostali do co nejširšího povědomí. Jen za poslední měsíc jsme měli dvě setkání s podnikateli v regionech, jednu diskuzi s advokáty a prezentaci na konferenci pro exportéry. A pokud mám hovořit o propagaci, pak bych rád zmínil, že Rozhodčí soud při HK ČR a AK ČR uděluje svoji zvláštní cenu v soutěži Exportér roku.



ROZHODČÍ SOUD

při Hospodářské komoře České republiky
a Agrární komoře České republiky

Smlouvy ve prospěch jednotlivých soudů (i když každý z těchto soudů doporučuje vlastní znění) budou v podstatě parafrázováním níže uvedené doložky. Při jejich formulaci v každé konkrétní smlouvě je třeba věnovat pozornost především správnému označení soudu, určení počtu rozhodců, sjednání místa, kde se má řízení konat, není-li jím sídlo soudu, a též jazyku, v němž má být vedeno řízení a vydán rozhodčí nálezn. U institucionálních rozhodčích soudů na většinu uvedených otázek dává odpověď řád toho kterého rozhodčího soud.

Obvyklé znění jednoduché doložky:

Všechny spory vznikající z této smlouvy a v souvislosti s ní budou rozhodovány s konečnou platností u (jméno soudu) podle jeho Řádu jedním rozhodcem (nebo: třemi rozhodci).

All disputes arising from the present contract and in connection with it shall be finally decided with the (name of the Arbitration Court) by one arbitrator (or: three arbitrators) in accordance its Rules.



Co se děje na trhu práce?

Mírný pokles nezaměstnanosti ve 3. čtvrtletí nebude asi trvalejší

Tak, jak se vyvíjí česká ekonomika nabírající dech po loňské krizi, vyvíjí se i český trh práce. A stejně tak, jak ovlivňují a především pak v příštím roce ovlivní rychlost růstu ekonomiky vládní šetření a úsporný státní rozpočet, ovlivní i situaci na trhu práce.

I když v posledních měsících nezaměstnanost mírně poklesla, návrat na její předkrizovou míru nelze v dohledné době očekávat. Může tomu být spíše naopak – pokud ministři splní své sliby, že sníží počty úředníků, mohou právě oni celkové snižování nezaměstnanosti pozastavit. Zatím ale oficiální čísla zveřejněná Českým statistickým úřadem jsou mírně optimistická. Podle nich ve 3. čtvrtletí letošního roku obecná míra nezaměstnanosti meziročně poklesla o 0,2 procentního bodu na 7,2 %.

Ovšem v širším pojetí trhu práce se v příštím roce objeví některé faktory, které ho mohou ovlivňovat. Svůj vliv budou mít očekávaná nová ustanovení zákoníku práce, ale na druhé straně také třeba diskutovaná reorganizace úřadů práce, jak o ní koncem října hovořilo ministerstvo práce a sociálních věcí.

Z většího množství informací, které byly v říjnu a listopadu v souvislostech se zaměstnaností a situací na trhu práce zveřejněny, jsme vybrali následující zprávy.

Žebříček vyhledávaných profesí

Podle údajů ministerstva práce a sociálních věcí, největší šanci získat zaměstnání přes úřad práce měli na konci září obchodní zástupci. Úřady práce totiž pro ně evidovaly 1226 pracovních míst z celkového počtu 35 100. Poměrně velkou šanci najít práci měli i zedníci či lidé s kvalifikací v oblasti pohostinství.

Druhou nejčastější nabídku, a to volná pracovní místa pro pomocné dělníky ve stavební výrobě, těsně následovaly příležitosti pro zedníky. Na čtvrtém místě byly nabídky pro dělníky v elektrotechnice, na pátém pro kuchaře a na šestém pro čističky a servírky. Poměrně velká je také poptávka po řidičích nákladních vozů, a to jak v zahraničí, tak vnitrostátní přepravě. Naopak mechaniky-opraváře kovoobráběcích strojů a zařízení, mechaniky rádiové a televizní techniky, brusiče, leštiče a ostříže nástrojů či šlechtitele nehledala ani jedna firma.

Nejvíce nedostatkovou profesí na českém trhu ovšem nejsou obchodní zástupci ani kuchaři, ale lékaři bez udané specializace. Zaměstnavatelé jich hledali sice jen 379, ale 231 z nich poptávají déle než rok. Nedostatek zájemců je i o pozici dělník pro čištění města. Z celkového počtu 316 volných míst jich je 203 k dispozici déle než dvanáct měsíců. Na čtvrtém místě se z tohoto pohledu umístila místa pro obchodní zástupce, na čtvrtém pro nekvalifikované pracovníky pro čištění města a na pátém pro zedníky. Na šestém místě, pokud jde o počet pracovních pozic volných

déle než rok, jsou opět lékaři, a to se specializací v oboru. Zde je k dispozici 172 míst, z toho 97 déle než 12 měsíců.

Z aktuálně nejčastěji vyhledávaných pracovních pozic, tedy těch, které jsou v evidenci ÚP méně než tři měsíce, se na prvním místě umístili dělníci v elektrotechnice. Těch na konci září bylo 828 z celkového počtu 831. Na druhém místě se z tohoto úhlu pohledu umístily nabídky pro obchodní zástupce a na třetím pro pomocné dělníky ve stavební výrobě.

Míra nezaměstnanosti dosahovala v září 8,5 procenta.

Reorganizace úřadů práce?

Úřady práce zřejmě čeká velká reorganizace. Místo desítek samostatných úřadů se stovkami odloučených pracovišť má vzniknout Úřad práce České republiky jako generální ředitelství, krajské pobočky a kontaktní pracoviště v pověřených obcích. Předpokládá to novela koaličních poslanců ze sociálního výboru, kterou předložili sněmovně. Nová struktura má prý lépe fungovat a přinést také úspory. V současnosti existuje 77 zcela samostatných úřadů práce, které mají asi 250 pracovišť zaměřených na zaměstnanost a zhruba 400 poboček státní sociální podpory. Systém není podle předkladatelů pružný, přináší nejednotu rozhodování a je finančně náročný. Provozní náklady nyní činí asi 1,7 miliardy korun ročně. V případě změny je podle autorů předlohy možné ušetřit už první rok zhruba 175 milionů korun. „Úspory budou spočívat zejména v centralizaci některých činností a centrálním nákupu energií a dalších provozních položek,“ napsali v důvodové zprávě. Nynějších 77 úřadů má podle návrhu nahradit Úřad práce České republiky se sídlem v Praze. Bude mít 14 krajských poboček. Aby byl úřad dostupný pro obyvatele, vzniknou kontaktní pracoviště v 226 pověřených obcích. V případě schválení přinese novela i jiné změny. Například zdravotní stav lidí pro rozhodnutí, zda jsou zdravotně znevýhodnění, by už neposuzovali lékaři úřadu práce, ale lékaři České správy sociálního zabezpečení.

ČSÚ hlásí zlepšení

Český statistický úřad zveřejnil v druhé polovině letošního listopadu výsledky výběrového šetření pracovních sil ve 3. čtvrtletí letošního roku. Zveřejněnou zprávu o tomto šetření přinášíme:

Celková zaměstnanost se ve 3. čtvrtletí 2010 snížila proti stejnému období roku 2009 o 10,1 tis. osob, míra zaměstnanosti 15-64letých dosáhla 65,4 % a meziročně vzrostla o 0,2 procentního bodu. Počet nezaměstnaných osob podle metodiky ILO se meziročně snížil o 12,4 tis. osob, počet dlouhodobě nezaměstnaných se ale zvýšil o 52,3 tis. osob. Obecná míra nezaměstnanosti 15-64letých meziročně klesla o 0,2 procentního bodu na 7,2 %.

Zaměstnanost

Předběžné výsledky za 3. čtvrtletí 2010 potvrzují podstatné zpomalení meziročního poklesu zaměstnanosti, v krátkodobém horizontu i celkový nárůst zaměstnanosti. Průměrný počet zaměstnaných, očištěný od sezónních vlivů, se zvýšil proti 2. čtvrtletí roku 2010 o 17,1 tis. osob, tj. o 0,3 %. Meziročně poklesl počet osob s jediným nebo hlavním zaměstnáním o 10,1 tis. osob (o 0,2 %) na 4 911,5 tis., meziroční pokles ve 2. čtvrtletí činil 60,3 tis. osob (1,2 %) v 1. čtvrtletí roku 2010 dokonce 117,6 tis. osob (2,4 %). Převážná část byla zaměstnána na plný úvazek, podíl částečných úvazků byl v civilním sektoru 5,8 %.

Počet zaměstnanců vč. členů produkčních družstev se snížil proti 3. čtvrtletí 2009 o 53,8 tis. na 4 035,3 tis. a jejich podíl na celkové zaměstnanosti, podobně jako v předchozím čtvrtletí, činil 82,2 %. Pokles počtu osob v zaměstnaneckém poměru byl naopak kompenzován relativně vysokým nárůstem počtu podnikatelů v hlavním zaměstnání vč. pomáhajících rodinných příslušníků. Proti srovnatelnému období roku 2009 se jejich počet zvýšil o 43,5 tis. na 876,1 tis. a jejich podíl na celkové zaměstnanosti činil 17,8 %. I přes zastavení poklesu podílu osob v pozici zaměstnanců vč. členů produkčních družstev v posledním čtvrtletí, nadále platí, že pokles počtu osob v pozici zaměstnanců zapříčinil meziroční pokles celkové zaměstnanosti v České republice.

Rok 2009 a začátek roku 2010 lze charakterizovat vysokým propadem zaměstnanosti v sekundárním sektoru částečně kompenzovaným růstem počtu zaměstnaných osob v terciárním sektoru. Oživení ekonomiky ve 2. a především ve 3. čtvrtletí roku 2010 se projevilo v podstatném zmírnění poklesu počtu pracujících ve výrobním sektoru. Zatímco v 1. čtvrtletí 2010 činil meziroční úbytek počtu pracujících v sekundárním sektoru 116,6 tis., ve 2. čtvrtletí se jednalo o úbytek 79,8 tis. osob a ve 3. čtvrtletí roku 2010 pouze o 12,4 tis. osob. Nepatrně se meziročně zvýšil počet zaměstnaných osob v terciárním sektoru, když v něm vzrostl počet zaměstnaných osob o 7,9 tis. Významně se nezměnil již tak nízký počet zaměstnaných osob v primárním sektoru, jejich počet ve třetím čtvrtletí roku 2010 činil 153,8 tis. osob.

Míra zaměstnanosti (podíl počtu osob s jediným nebo hlavním zaměstnáním ve skupině 15-64letých) dosáhla 65,4 % a ve srovnání se 3. čtvrtletím 2009 vzrostla o 0,2 procentního bodu, přičemž v 1. čtvrtletí roku 2010 činil meziroční pokles 1,4 procentního bodu. Růst míry byl ovlivněn poklesem celkového počtu obyvatel ve věku 15-64 let. Míra zaměstnanosti mužů se zvýšila o 0,6 procentního bodu na 74,3 %, míra zaměstnanosti žen se však snížila o 0,1 procentního bodu na 56,4 %.

Nezaměstnanost

Průměrný počet nezaměstnaných osob podle metodiky Mezinárodní organizace práce (ILO), očištěný od sezónních vlivů, se proti 2. čtvrtletí



roku 2010 snížil o 10,6 tis. osob (bez očištění od sezónních vlivů zůstal počet nezaměstnaných osob shodný). Stagnace počtu nezaměstnaných osob i v období nástupu absolventů škol na trh práce ukazuje na postupné zlepšování situace na trhu práce.

Počet nezaměstnaných osob dosáhl 374,7 tis. (z toho 194,8 tis. žen) a v porovnání se 3. čtvrtletím roku 2009 se celkový počet nezaměstnaných snížil o 12,4 tis., když ještě v 1. čtvrtletí roku 2010 činil meziroční vzestup 119,9 tis. osob. Meziroční pokles nezaměstnanosti se projevil především v mužské populaci (o 11,8 tis.).

Negativní je skutečnost, že počet osob nezaměstnaných jeden rok a déle se nadále zvyšoval. Proti 3. čtvrtletí 2009 se jejich počet zvýšil o 52,3 tis. osob a činil 160,8 tis. osob. Jejich podíl se začal opětovně přibližovat polovině všech nezaměstnaných osob (42,9 %), přitom v 1. čtvrtletí roku 2010 činil pouze 35,7 %.

Obecná míra nezaměstnanosti podle definice ILO (ve věkové skupině 15–64letých) dosáhla 7,2 %, proti 3. čtvrtletí 2009 se snížila o 0,2 procentního bodu.

Odlíšná metodika zjišťování se promítla do difference mezi výší obecné míry nezaměstnanosti (ILO) a míry registrované nezaměstnanosti MPSV. Tendence vývoje obou měr byly podobné, míra registrované nezaměstnanosti MPSV dosáhla ve 3. čtvrtletí hodnoty 8,6 %. Nízkou míru nezaměstnanosti mají trvale vysokoškoláci (2,9 %) a osoby s úplným středním vzděláním s maturitou (5,5 %). Vysoká míra nezaměstnanosti přetrvává ve skupině osob se základním vzděláním (23,6 %) a mírně nadprůměrná je v početné skupině osob se středním vzděláním bez maturity vč. vyučených (8,0 %).

Neaktivita

V rámci výběrového šetření jsou zjišťovány údaje i za osoby, které nepracují, aktivně práci nehledají a nesplňují tak podmínky ILO pro nezaměstnané, ale přitom uvádějí, že by chtěly pracovat. Ve 3. čtvrtletí roku 2010 činil jejich počet 174,5 tis., tj. o 12,5 tis. méně než ve stejném období roku 2009. Většina osob, které by chtěly pracovat, však nemůže ihned nastoupit do případného zaměstnání. Nejpozději do 14 dnů je schopno nastoupit 55,9 tis. osob, tj. přibližně třetina z celé skupiny.

Vývoj zaměstnanosti

V listopadu zveřejnil Český statistický úřad také další materiál, v němž se dotýká i vývoji na trhu práce. Jedná se o materiál statisticky hodnotící vývoj v letech 2000–2009. Přináší zajímavé pohledy na trh práce a vývoj zaměstnanosti, vycházející z delšího časového pohledu a umožňující učinit si obrázek o dlouhodobějším vývoji. I z této zprávy, která je obšírná, jsme vybrali několik konkrétních údajů:

Od roku 1993 využívá česká statistika údaje o zaměstnanosti, nezaměstnanosti a ekonomické neaktivitě získané ze zpracování výběrového šetření pracovních sil v domácnostech (VŠPS). Metodika tohoto šetření plně odpovídá definicím a obsahové náplni ukazatelů LFS (Labour Force Survey) podle požadavků Eurostatu a je jednotná pro všechny členské země EU. Výsledky LFS jsou považovány za objektivní nástroj pro komparaci situace na trhu práce mezi členskými zeměmi EU a jsou proto často využity i v tomto hodnocení.

Na začátku sledovaného období byl patrný meziroční pokles počtu osob s jediným nebo hlavním zaměstnáním až do roku 2004. Od roku 2005 se však počet pracujících pravidelně rychle zvyšoval a v roce 2008 překročila celková zaměstnanost bydlícího obyvatelstva hranici 5 milionů osob. Tato úroveň byla nejvyšší od roku 1993, od kdy jsou údaje o ekonomické aktivitě zjišťovány metodicky srovnatelným způsobem. Zvláště rychle rostla zaměstnanost v letech 2007 a 2008. Za tyto dva roky se zvýšila o téměř 175 tis. osob, když meziroční přírůstek v roce 2007 byl zdaleka nejvyšší v celé historii výběrového šetření. Přírůstek počtu pracujících mužů byl v hodnoceném období více než dvojnásobný proti přírůstku počtu zaměstnaných žen.

S vývojem v letech 2007 a 2008 ostře kontrastuje pokles celkové zaměstnanosti v průběhu roku 2009. Hospodářská krize a ekonomické problémy řady firem, organizací a jednotlivců se projeví v meziročním poklesu počtu osob s jediným nebo hlavním zaměstnáním o téměř 70 tis., což byl největší meziroční pokles zaměstnanosti za posledních deset let. Demografické faktory, rychlý růst podílu studujících ve skupině do 25 let a zvyšování věkové hranice pro odchod do starobního důchodu vedly k podstatným změnám ve věkové skladbě pracujících.

Struktura pracovních příležitostí a z toho vyplývající různé možnosti profesního uplatnění se výrazně promítly i do rozdílného vývoje zaměstnanosti v jednotlivých regionech. Zatímco v Libereckém, Královéhradeckém a Karlovarském kraji byla celková zaměstnanost v roce 2009 nižší než v roce 2002, značně stoupl počet pracujících s obvyklým bydlištěm v Jiho-moravském a Moravskoslezském kraji. Na vysoké úrovni se drží zaměstnanost v Praze, kde za sedm let stoupl počet pracujících Pražanů o 52 tis. (o 8,5 %). Pozoruhodný je nárůst zaměstnanosti obyvatel Středočeského kraje (o více než 53 tis., tj. o 9,7 %), který co do počtu bydlících osob se zaměstnáním zaujímá druhé místo za hlavním městem. Zatímco Praha získává nové rezidenty v důsledku aktivní migrační bilance s téměř všemi kraji republiky, Středočeský kraj roste zejména v důsledku imigrace určitých skupin obyvatelstva z hlavního města. Právě aktivní saldo migrace z Prahy do řady lokalit ve Středočeském kraji představuje stále nejsilnější migrační proud mezi všemi kraji České republiky.

Česká republika patří v rámci EU mezi země s vysokým podílem podnikatelů na celkové zaměstnanosti. Ve 4. čtvrtletí 2009 dosáhl podíl zaměstnavatelů a pracujících na vlastní účet (bez pomáhajících rodinných příslušníků) v naší republice 16,0 % všech osob s jediným nebo hlavním zaměstnáním, zatímco v úhrnu za všechny členské země EU to bylo 14,3 % a v zemích původní patnáctky jen 13,9 %. Vyšší podíl než ČR vykazovaly pouze čtyři středomořské státy včetně Portugalska, ve kterých však hraje velkou roli individuální podnikání v zemědělství a v činnostech spojených s cestovním ruchem. Vysoký podíl podnikatelů je dlouhodobě v Rumunsku a Polsku, pro které je charakteristický značný počet sebezaměstnaných pracujících v zemědělství. Zřetelně nižší podíl podnikatelského sektoru na zaměstnanosti vykazují všechny severské a baltské státy, Německo, Francie, Rakousko i Spojené království (v rozpětí od 9 % do 13 %). V roce 2009, kdy se projevíly vážné ekonomické problémy prakticky v celé evropské unii, se podíl podnikatelů na celkové zaměstnanosti v EU 27 i v EU 15 meziročně snížil, ale v naší republice naopak jejich podíl statisticky významně vzrostl.

Vývoj celkové zaměstnanosti byl provázen pokračujícími změnami v **odvětvové skladbě** pracujících. V primárním sektoru národního hospodářství (zemědělství, lesní hospodářství, chov ryb), pokračoval pokles zaměstnanosti až na necelých 154 tis. pracujících a jejich počet se od roku 2002 snížil o dalších 65 tis. (o téměř 30 %). Podíl na celkové zaměstnanosti tak poklesl až na 3,2 %. V letech 2005 až 2008 významně posiloval sekundární sektor (všechny průmyslové obory a stavebnictví), ve kterém za šest let vzrostl počet osob o 140 tis., když přírůstek (7,4 %) byl dokonce relativně vyšší než přírůstek zaměstnanosti ve sféře služeb (5,9 %). Zvrat ve vývoji zastoupení nejčetnějších sektorů průmyslu a služeb nastal v roce 2009. Počet pracujících v sekundárním sektoru se za pouhý rok snížil více než o 124 tis., což se zásadně projevilo ve vývoji zaměstnanosti v tomto sektoru za celé sledované období (nárůst pouze o 16 tis.), což je prakticky stagnace na úrovni roku 2002.

Za celé sledované období se výrazně zvýšil počet pracujících ve službách, a to o 218 tis. Vývoj v jednotlivých sekcích odvětví však nebyl shodný. Absolutně nejvíce vzrostl počet pracujících v různorodé sekci profesní, vědecké a technické činnosti (o více než 61 tis.), zdravotní a sociální péče (o 28 tis.) a v sekci informační a komunikační činnosti (o necelých 24 tis.).

Na druhé straně se v porovnání s rokem 2002 snížil počet pracujících ve vzdělávání (o více než 15 tis.), ve kterém měl demografický úbytek větší dopad než prodloužení doby vzdělávacího procesu. Počet pracujících ve sledované sekci veřejná správa, obrana, povinné sociální zabezpečení zůstal prakticky na úrovni roku 2002.



Legislativní hurikán přichází..

Nové paragrafy se dotýkají daňové a sociální oblasti, stejně jako trhu práce či stavebního spoření

Pokud jsme před časem v Úspěšné firmě psali v souvislosti s přijetím většího množství nových zákonů v poměrně krátké době o „legislativní smrti“, pak asi v současné době je na místě hovořit přímo o „legislativním hurikánu“. Množství změn v zákonech a dalších právních normách, navrhované vládou v souvislosti s proklamovanou „rozpočtovou zodpovědností“ a následně postupně přijímané parlamentem, nemá jen tak obdoby. Podnikatelská sféra tak opět bude muset pečlivě studovat změny a také vynakládat prostředky na úpravu svých agend a na vše, co souvisí s tím, aby novým paragrafům učinila zadost. I když změny v legislativě jsou mnohdy věci nemilou (hlavně z toho důvodu, že opět se musí osvojovat nová pravidla), dají se pochopit – státní zadluženost je třeba zastavit dřív, než přinese citlivé negativní důsledky. Horší ale je, že již dnes je zřejmé, že legislativní hurikán nemusí hned jen tak skončit, ale naopak nás možná ještě čeká, že se dostaneme do „oka hurikánu“. Nyní přijímanými změnami v zákonech se budeme řídit v příštím roce, ale v následujícím roce 2012 mají být mimo jiné nastartovány potřebné reformy v sociální a zdravotní oblasti. To s sebou nesporně přinese množství legislativních změn. K tomu je asi potřeba ještě přičíst novely těch nyníjších ustanovení, která byla „šita horkou jehlou pozměňovacích návrhů“ a jež bude potřeba upravit či napravit. Pravda, reformy jsou potřebné. Například o nezbytnosti reformovat penzijní systém se ví již od počátku 90. let, ale po celou dobu chyběla politická vůle (obavy ze ztrát voličských hlasů byly silnější) je začít postupně zavádět, a tak se k potřebným změnám začne přistupovat až v době, kdy už není vyhnouti. Ale neustálé měnění pravidel v krátkých časových intervalech by již jednou mělo skončit. Podnikatelé potřebují nalézt v paragrafových mantinelech pro podnikání určitou pevnost a stabilitu.

Vraťme se ale do současných dnů a podívejme se na to, co nás podle všeho čeká hned od počátku příštího roku. V době, kdy jsou psány tyto řádky, byla již značná část navrhovaných změn schválena parlamentem a čekala na schválení prezidentem republiky či na vydání ve Sbírce zákonů. Následující informace o nich jsme čerpali ze zpráv vydávaných jednotlivými ministerstvy či institucemi, Českou tiskovou kancelář, odborným nakladatelstvím Verlag Dashöfer a z dalších zdrojů.

Přehled úsporných opatření

V polovině listopadu byl publikován přehled hlavních úsporných opatření vlády, které parlament schválil a jež by měla vstoupit v platnost 1. ledna 2011. Jejich výčet si uvedme podle jednotlivých oblastí.

Daňová oblast

Změny v daňové oblasti by měly přinést příští

rok státnímu rozpočtu 4,3 miliardy korun a dalším veřejným rozpočtům 1,3 miliardy korun. Jedná se zejména o následující kroky:

1. Povodňová daň představuje snížení daňové slevy na poplatníka o 1200 korun ročně, peníze mají být využity na odstraňování škod po záplavách. Opatření bude platit jen v roce 2011.

2. Zdanění přívydlávajících si důchodců – důchodcům, kteří si ročně přivydělají více než 840.000 korun, se bude zdaňovat jejich důchod.

3. Zdanění výsluh pro vojáky – bývalým vojákům z povolání se budou zdaňovat výsluhy a obytné srážkovou daní 15 procent. Aktivním vojákům se má zdaňovat příspěvek na bydlení poskytovaný těm z nich, kteří nebydlí ve služebním bytě. Tato změna bude platit od roku 2012.

4. Prezidentská daň – úředníci hlavě státu se bude zdaňovat její plat i paušální náhrada.

Stavební spoření

Snížení státní podpory ke stavebnímu spoření – státní podpora připsaná v příštím roce za letošní rok bude zdaněna sazbou 50 procent. V dalších letech příspěvek státu klesne ze současných 15 procent na deset procent ročního vkladu střadatelů, nejvýše však 2000 korun ročně. Úprava také zdaňuje výnosy ze stavebního spoření. Změny se projeví až v rozpočtu na rok 2012, kdy vláda plánuje na státní podpore vyplatit místo plánovaných 11,4 miliardy pouze 6,5 miliardy korun.

Sociální oblast

(podle důvodové zprávy návrhu zákona, který mění některé zákony v působnosti ministerstva práce a sociálních věcí)

1. Nemocenská se bude vyplácet po celou dobu nemoci ve výši **60 procent** denního vyměřovacího základu. Předtím se procento



Stejně tak se bude bývalým prezidentům zdaňovat jejich renta a peněžité náhrady.

5. Zdanění poslaneckých náhrad.

6. Zrušení slev za zaměstnávání postižených – ruší se daňová sleva pro firmy a podnikatele, kteří zaměstnávají víc než polovinu zdravotně postižených zaměstnanců. (Vládní zdůvodnění k opatřením v této oblasti přinášíme níže.)

7. Zrušení daňového osvobození malých vodních elektráren s výkonem do jednoho megawattu, tepelných čerpadel i slunečních zdrojů. Úprava zároveň prodlouží dobu daňového odepisování solárních panelů na 20 let.

8. Nově budou platit daň z úroků také kampaničky.

9. Neziskovým organizacím, které pro své zaměstnance zřizují fond kulturních a sociálních potřeb, se sníží možnost odečíst si z daňového základu příspěvky do tohoto fondu ze dvou na jedno procento z objemu peněz na platy a náhrady.

zvyšovalo po 30. dni nemoci na 66 procent, po 60. dni na 72 procent (očekávaná úspora 2,3 miliardy korun).

2. Stát bude nemocenskou proplácet až od 22. dne trvání dočasné pracovní neschopnosti, namísto nyníjšího 15. dne. Zaměstnavatelé tak budou proplácet oproti současnosti o týden navíc. Opatření by mělo platit tři roky (očekávaná úspora 1,7 miliardy korun).

3. Sazba pojistného na sociální zabezpečení bude pro zaměstnavatele zachována na 25 procentech, nedojde k jejímu snížení na 24,1 procent (očekávaný příjem do rozpočtu 9,2 miliardy korun).

4. Zaměstnavatelé si nebudou moci odečíst polovinu náhrady mzdy poskytnuté za dobu dočasné pracovní neschopnosti nebo karantény od pojistného na sociální zabezpečení, které má zaměstnavatel odvádět.

5. Osoba samostatně výdělečně činná (OSVČ) si může určit vyšší měsíční základ pro odvod pojistného na nemocenské pojiš-



tění, než odpovídá jejím příjmům, jestliže si určí měsíční vyměřovací základ pro placení záloh na pojistné na důchodové pojištění minimálně ve stejné výši nebo vyšší (očekávaná úspora 1,05 miliardy korun).

6. Zaměstnavatelé do 25 zaměstnanců se budou moci přihlásit do zvláštního systému placení pojistného na nemocenské pojištění se sazbou pojistného o jeden procentní bod vyšší, zvýší se tedy z 2,3 procenta na 3,3 procenta. Díky tomu si budou moci odečíst z pojistného polovinu z náhrady mzdy vyplácené za dočasné pracovní neschopnosti (očekávaná úspora je přibližně ve výši očekávaných výdajů 80 až 170 milionů korun).

7. Maximální vyměřovací základ pro placení pojistného na sociální zabezpečení zaměstnanci a OSVČ zůstává na úrovni roku 2010, což je 72 násobek průměrné mzdy (očekávaný příjem 3,1 miliardy korun).

8. Zrušení sociálního příplatku. Očekávaná úspora činí 1,6 miliardy korun (úspora na samotném zrušení sociálního příplatku je 2,8 miliardy, kvůli tomu se ale zvýší počet žadatelů o příspěvek v hmotné nouzi, což povede k očekávanému zvýšení výdajů o 1,2 miliardy).

9. Změny v pobírání rodičovského příspěvku ve tříleté a čtyřleté variantě. Celková vyplácená částka se sjednotí na 216.000 korun (očekávaná úspora jedna miliarda korun).

10. Porodné se bude vyplácet pouze za první narozené dítě a výhradně těm rodinám, jejichž příjem nepřesáhne 2,4 násobek životního minima (očekávaná úspora 1,3 miliardy korun).

11. Přibude úvodů, ze kterých je možné **agentuře či úřadu práce** odejmout povolení ke zprostředkování zaměstnání.

12. Lidé registrovaní na úřadu práce nebudou moci pobírat dávky a současně pracovat, jak je tomu nyní ve vybraných případech (očekávaná úspora 820 milionů korun).

13. Lidé, kteří odejdou ze zaměstnání po dohodě se zaměstnavatelem **či na vlastní žádost,** budou mít nárok pouze na nižší podporu v nezaměstnanosti, ve výši 45 procent průměrného měsíčního čistého výdělku nebo vyměřovacího základu.

14. OSVČ bude mít nárok na **překlenovací příspěvek,** pokud už nebude registrována jako uchazeč o zaměstnání (očekávané výdaje 100 milionů korun).

15. Podpora v nezaměstnanosti se bude vyplácet až po uplynutí doby, která odpovídá vyplácenému odstupnému nebo odchodnému.

16. Příspěvek na péči se v prvním stupni sníží ze současných 2000 na 800 korun měsíčně (očekávaná úspora 1,53 miliardy korun).

Odměňování státních zaměstnanců

Změna odměňování státních zaměstnanců – novela zákoníku práce umožňuje vládě, aby stanovila nařízením okruh zaměstnanců, se kterými bude možné sjednat smluvní plat, a to mimo stanovené platové tarify pro platové třídy a platové stupně. Možnost stanovit

tarifní plat bez ohledu na počet odpracovaných let se má týkat všech zaměstnanců ve státní a veřejné správě s výjimkou pedagogů.

Příspěvek politickým stranám a hnutím

Postupně snižování státního příspěvku politickým stranám a hnutím za mandáty v parlamentu a krajských zastupitelstvech – od příštího roku dostanou strany a hnutí o pět procent méně, od roku 2012 půjde pak o deset procent (očekávaná úspora v roce 2011 více než 21 milionů korun).

Vládní argumenty k zaměstnávání zdravotně postižených

Když v říjnu vláda zveřejnila informace ke svému návrhu zrušit slevy zaměstnavatelům zaměstnávajícím více než polovinu zdravotně postižených zaměstnanců, hlavním argumentem k tomu bylo, že zaměstnavatelé zneužívají toto zvýhodnění jen k tomu, aby měli nižší daně. Změnu vláda navrhla v novele zákona o daních z příjmů. Ostatní slevy na zdravotně postižené zaměstnance ale mají zůstat. Podle současného zákona má daňový poplatník právo na slevu na dani ve výši jedné poloviny toho, co má odvést státu. Musí ale zaměstnávat nejméně 25 lidí a víc než polovina z nich musí být zdravotně postižená. Toto ustanovení ale vláda ve svém návrhu novely zákona vypustila. Ministerstvo financí argumentuje tím, že podle zkušeností daňové správy v mnoha případech zaměstnavatelé toto pravidlo zneužívají. Například se ve skupině propojených firem vytvoří dceřiná společnost, do které se převádějí výnosy z jiných firem. Dceřiná společnost pak zaměstnává potřebný počet zdravotně postižených a v důsledku toho platí nižší daně. Z toho



lze podle ministerstva odvodit, že poplatníci tuto slevu zneužívají, protože jejím smyslem je podpořit zaměstnávání postižených, a nikoli snížit daně a zvýšit zisky zaměstnavatelů. Ministerstvo se zaměřilo na téměř 40 daňových poplatníků, kteří uplatňovali slevu na zaměstnávání zdravotně postižených v objemu nad jeden milion korun. Jen u pěti z nich prý nebylo možné považovat uplatňování slevy za daňovou optimalizaci. Tuto slevu navíc může využít jen takový zaměstnavatel zdravotně postižených, který musí zaplatit daň. To ale u řady z nich nastane, protože mají většinou nižší zisky. Firmám dál zůstane možnost odečíst si přímo

z daně 18 000 korun za každého zaměstnance se zdravotním postižením a 60 000 korun u těch, kteří mají těžší zdravotní postižení. Vzhledem k tomu, že se sazby daně firem v posledních letech snižovaly, pak se tyto slevy vlastně zvyšovaly.

Kritika změn v nemocenském pojištění

Ještě v době, kdy změny týkající se nemocenského pojištění ještě byly v podobě vládního návrhu a procházely připomínkovým řízením, se k těmto změnám stavěly kriticky jak zástupci zaměstnavatelů, tak i odborů. Každý samozřejmě z jiného úhlu pohledu. Zaměstnavatelům vadí, že vláda odeslala do Poslanecké sněmovny návrh na prodloužení doby, po kterou zaměstnavatel hradí zaměstnanci během nemoci náhradu mzdy, ze dvou na tři týdny. Podnikatelé



tento návrh nepřijímají, protože je to další zátěž, kterou si dnes už nemohou dovolit. Odbory zase kritizovaly snížení nemocenské. Ta v minulosti činila do 30. dne pracovní neschopnosti 60 procent denního vyměřovacího základu, od 31. až do 60. dne dočasné pracovní neschopnosti 66 procent a poté 72 procent. Pro rok 2010 byla dočasně snížena na 60 procent vyměřovacího základu pro celé období. Podle vládního návrhu se má stát snížení trvalým.

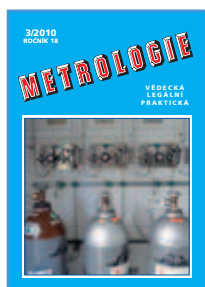
Odbory kritizovaly také snahu vlády o zavedení centrálního úřadu práce. V současnosti existuje 77 zcela samostatných úřadů práce, které mají asi 250 pracovišť zaměřených na zaměstnanost a zhruba 400 poboček státní sociální podpory. Systém není podle předkladatelů změny pružný, přináší nejednotu rozhodování a je finančně náročný. Nynějších 77 úřadů tak má podle návrhu nahradit Úřad práce České republiky se sídlem v Praze. Bude mít 14 krajských poboček. Aby byl úřad dostupný pro obyvatele, vzniknou kontaktní pracoviště v 226 pověřených obcích.

Zmínili jsme se o hlavních změnách, které nás čekají a týkají se většinou jak zaměstnavatelů, tak zaměstnanců. Samostatnou kapitolou legislativních změn, které by měly od 1. ledna příštího roku či v jeho prvních měsících nastat, je zákoník práce. O změnách, které návrh jeho novelizace přináší, jsme v Úspěšné firmě již psali. Pro budoucnost je důležité, aby změny byly již kompletnější a aby nejbližší novela již přímo sama nepředpokládala, že v krátké době bude zákoník práce opět novelizován.

METROLOGIE

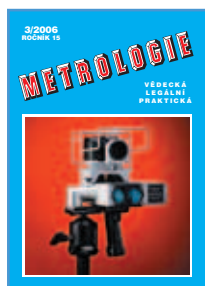
Časopis METROLOGIE

vydává Úřad pro technickou normalizaci, metrologii a státní zkušebnictví ve spolupráci s Českým metrologickým institutem, Českou metrologickou společností a Českým kalibračním sdružením



Časopis METROLOGIE je zdrojem důležitých informací:

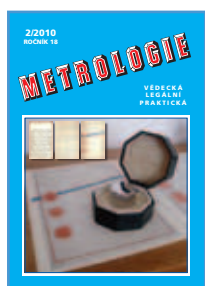
- o národním metrologickém systému,
- o technické normalizaci a státním zkušebnictví,
- o vývoji předpisové základny i ve vztahu k EU,
- o novinkách v měřicí technice,
- o možnostech metrologického zabezpečení,
- o odborných akcích,
- o historických měřicích přístrojích aj.



Časopis METROLOGIE

pro předplatitele, kterými jsou prakticky všechny významnější podniky v oblasti výroby, dopravy, energetiky, metrologických služeb i obchodu, odborné instituce jako jsou střední a vysoké školy, výzkumné ústavy, autorizovaná metrologická střediska, odborné knihovny atd.

Část nákladu je poskytována účastníkům metrologických konferencí a seminářů celostátního významu, účastníkům specializovaných výstav a veletrhů aj.



Časopis METROLOGIE

vychází 4x ročně nákladem 800 kusů, předplatné je 320,- Kč + DPH + poštovné a balné.

Redakce uvítá

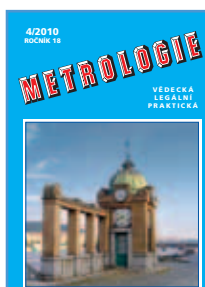
spolupráci s odborníky v oblasti metrologie formou honorované publikační činnosti.

Redakce nabízí

možnost inzerce Vašich výrobků či prezentace článku typu Public Relations.

Redakce poskytne

veškeré další informace o podmínkách spolupráce, technických podmínkách podkladů pro inzerci, uzávěrkách jednotlivých čísel apod.



Časopis METROLOGIE

Adresa redakce: šéfredaktor PhDr. Bořivoj Kleník - Q-art,

Bezdědice 19, 294 25 Katusice, tel./fax: 326 394 888, mobil: 603 846 527, e-mail: klenik@q-art.cz

Cena 1 výtisku je 80,- Kč; roční předplatné na rok činí 320,- Kč + DPH + poštovné a balné

Objednávka č. na období (nebo do odvolání).....

Firma:.....

Adresa:.....

IČ:..... DIČ:..... Odp. osoba:.....

Tel.:..... Fax:..... E-mail:.....

Časopis zasílejte na adresu:.....

Datum:..... Podpis:..... Razítko:



Fotovoltaika: poslední dějství ještě nenastalo

Daňová a další opatření mají zabránit negativním dopadům na ekonomiku, hrozí ale soudní spory

Pro podnikatele i domácnosti je to zpráva relativně příznivá: cena elektrické energie by příští rok měla zdražit maximálně o 5,5 procenta. Není to tak černý scénář, že v důsledku garantovaných vysokých výkupních cen elektřiny z fotovoltaických elektráren stoupnou ceny o více než 10 % (některé scénáře dokonce hovořily o ještě větším růstu – o 12% růstu cen pro domácnosti a až 17% pro podniky).

Menší zdražení než se čekalo je výsledkem vládního návrhu a následně schválení Poslaneckou sněmovnou Parlamentu ČR. Může se tedy zdát, že problém je vyřešen. Bohužel, poslední dějství fotovoltaické kauzy ale podle všeho přijetím příslušného zákona nenastalo. Po schválení poslaneckou sněmovnou vyjádřil koncem listopadu své určité pochybnosti Senát PČR. A i když podle všeho obstrukce dělat nebude, podnikatelé ve fotovoltaice se s daným stavem nesmíří, a tak státu podle všeho budou hrozit žaloby. Připomeňme si tedy vývoj celé kauzy i rizika, která nadále hrozí.

Řešení pět minut po dvanácté

Podnikatelská sféra důrazně upozorňovala na dopady, které množství vykupované fotovoltaické energie za vysoké ceny bude mít na podnikatele i celou českou ekonomiku. Podnikatelská reprezentace také navrhovala konkrétní kroky, jak tyto dopady snížit. Problém si začala uvědomovat i vláda, která začala hledat přijatelná řešení – pravda je, že tato řešení přicházejí až pět minut po dvanácté (protože v sobě nesou rizika možných finančních výdajů v případě soudních sporů), ale pravdou také je, že tento problém současná vláda zdědila po svých předchůdkyních.

Elektrina ze slunečních elektráren, uvedených do provozu letos a loni, bude podle schválené novely po dobu tří let podléhat dani 26 procent. Bezplatné emisní povolenky budou zdaněny 32 procenty a zvýší se poplatky za zábor zemědělské půdy. Daň se nebude vztahovat na solární elektrárny na střechách a budovách s nejvyšším instalovaným výkonem 30 kilowatt.

Vláda odhaduje, že bez jakéhokoliv zásahu by kvůli podpoře výroby elektřiny z obnovitelných zdrojů mohla elektřina pro domácnosti zdražit v příštím roce o více než desetinu a pro firmy téměř o pětinu. Zvýšení poplatků za zábor zemědělské půdy má stát vynést až 1,7 miliardy korun. Srážková daň na tržby z prodeje elektřiny má vynést 4,2 miliardy a darovací daně 4,8 miliardy korun. Celkem by tak stát získal 10,7 miliardy korun, další miliarda má přijít ze státního rozpočtu. Od roku 2013 by stát financoval podporu této elektřiny nikoli jen z darovací daně, ale přímo z prodeje emisních povolenek určených na léta 2013 až 2020.

Peníze, které stát z této daně získá, vrátí distributorům, kteří musejí solární elektřinu vykupovat za vyšší cenu. Ti pak budou výmě-

nou za to konečným spotřebitelům účtovat nižší cenu elektřiny.

Ministr financí Miroslav Kalousek upozornil, že podle výkladu ministerstva financí schválená srážková daň je daňově uznatelným nákladem.

Podle aktuálních údajů Energetického regulačního úřadu, zveřejněných v první polovině listopadu, funguje nyní v tuzemsku 11 331 fotovoltaických elektráren. Úřad odhaduje, že do konce roku celkový instalovaný výkon solárních zdrojů přesáhne 1600 MW. Prudký růst fotovoltaických elektráren v ČR souvisí s vysokou státní podporou, která do tohoto oboru nalákala řadu nových investorů. Energetický regulační úřad také v listopadu

prezident České průmyslové fotovoltaické asociace. Podle Smolky je srážková daň pro většinu fotovoltaických projektů likvidační. Téměř všechny solární projekty jsou financované z bankovních úvěrů, které jsou splatné za 11 až 13 let. „Banky budou chtít své peníze zpět v termínu. Daň proto způsobí, že výnosy solárních elektráren nepokryjí jejich provoz a splátky úvěrů. Pokud investoři nebudou mít finanční zdroje pro dotování svých projektů po dobu devíti let, zkrachují,“ uvedl Smolka. „Zpětné zdanění je do očí bijící porušení původních pravidel hry, které se dá jen těžko odůvodnit. Stát v soudních sporech a arbitrážích zaplatí minimálně o 168 miliard korun více, než vybere na solární dani. Investoři se



oficiálně zveřejnil výkupní ceny energie z obnovitelných zdrojů pro příští rok. Pro zdroje s výkonem nad 100 kilowattů připojených od ledna 2011 se výkupní cena sníží o více než polovinu, tedy ze současných 12.150 korun za megawathodinu na 5500 korun za MWh.

Protesty z druhé strany

Česká fotovoltaická průmyslová asociace označila schválení novely za chybný krok. „Rozhodnutí o drakonické regulaci bylo uděláno na základě chybných čísel a v neuvěřitelném chvatu a zmatku. Dopady pro Českou republiku budou drastické: jak z hlediska negativní image ČR na finančních trzích, tak i kvůli nevyhnutelné hrozbě několikasetmiliardových arbitráží. Investoři již nebudou moci ČR jakkoli důvěřovat a zdraží se tím pro ČR dlouhodobé úvěry,“ uvedl mluvčí fotovoltaické asociace Jan Hlaváč. Upozornil, že v příštím roce bude avizované zdražení elektřiny kompenzovat pokles ceny tzv. silové elektřiny. „Celkem bude navrhovanými kroky poškozeno 1450 firem a ohroženo bude více než pět tisíc pracovních míst, která fotovoltaika vytvořila,“ kritizuje novelu František Smolka,

budou soudit nejen o zmařenou investici, ale i o očekávaný dvacetiletý výnos,“ dodal.

Vyšší zájem

Rozhořčení a protesty provozovatelů fotovoltaických elektráren lze chápat – investovali za určitých podmínek, které měly být dlouhodobě garantované. To, že stanovení těchto podmínek vládou a následně požehnaných parlamentem bylo špatné (velice mírně řešeno), je samozřejmě nemusí zajímat. Nyní se pravidla hry mění.

Na druhé straně je zde vyšší zájem – zájem celého státu a ekonomiky – zabránit tomu, aby abnormálně vysoký růst cen energie výrazně negativně ovlivnil celou českou ekonomiku, aby měl dopady na snížení spotřeby domácností a také výrazně snížil konkurenceschopnost českých firem na zahraničních trzích.

I přes nynější kroky vlády, které mají zabránit tomu, aby za špatné rozhodnutí platili občané a firmy, není ale asi celé kauze konec. Pokud provozovatelé fotovoltaických elektráren budou stát žalovat, hrozí, že náklady těchto sporů opět zaplatí firmy a občané – ne sice v ceně elektřiny, ale ze svých daní.



Tržiště zpráv pro vaše podnikání

CzechLink – pomocník při hledání partnera

S hledáním investičních partnerů ze zahraničí má českým podnikům nově pomoci CzechLink – speciální projekt CzechInvestu. V jeho rámci Agentura pro podporu podnikání a investic zdarma vypracuje komplexní prospekt s analýzou finančních výsledků přihlášených českých firem a bude je aktivně nabízet v zahraničí i v České republice.

Základní informace o zaregistrovaných firmách si budou moci zájemci z řad zahraničních strategických investorů či investičních fondů najít také sami na webu CzechInvestu. Projektem CzechLink rozšiřuje CzechInvest portfolio svých činností, kterými podporuje příliv investic do České republiky.

CzechLink bude nápomocen českým firmám při vyhledání joint-venture a akvizičních partnerů. Společnostem, které se do projektu zaregistrují, pomůžou odborníci z CzechInvestu vypracovat komplexní prospekt společnosti s analýzou dosažených finančních výsledků. Tento dokument s mezinárodně srozumitelnými ukazateli výkonnosti firmy pak bude po dobu jednoho roku agentura prezentovat zájemcům o místní joint-venture partnery nebo akviziční cíle.

Na pomoc firmám zasaženým povodněmi

Českomoravská záruční a rozvojová banka (ČMZRB) nabídla podnikatelům úvěry, které by měly sloužit k oživení jejich podniků a životností po ničivých srpnových povodních. Za tyto úvěry se zaručí Ministerstvo průmyslu a obchodu (MPO). Ministerstvo tak chce pomoci podnikům a jejich zaměstnancům v oblastech, kde se stále vypořádávají s následky povodní. Záruku od MPO mohou získat podnikatelé z Libereckého kraje, Děčínska nebo z oblastí v okolí Rumburku a Varnsdorfu. Žádosti mohou podávat od začátku listopadu a finanční prostředky, získané od ČMZRB, budou moci být použity na opravu budov, infrastruktury nebo celkovou obnovu podnikání. Podnikatelé mohou získat úvěr až do výše 20 milionů korun.

Pružná pracovní doba a EU

Evropská Komise zveřejnila koncem října studii zabývající se pružným uspořádáním pracovní doby ve třiceti evropských zemích. Závěry studie ukazují na jasný prospěch z pružného uspořádání pracovní doby, a to jak pro zaměstnavatele, tak zaměstnance. Komisařka EU Viviane Redingová, která má v kompetenci resort spravedlnosti, základních práv a občanství, v návaznosti na tuto studii upozornila, že pružná pracovní doba napomáhá lidem udržet si práci. Podle ní je rovněž důležité zřízení nejruznějších zařízení, která pečují o děti a další rodinné příslušníky, což by mělo vést ke zvýšení míry zaměstnanosti. Důležitá je také rovnoprávnost žen a mužů na pracovišti. Hlavní závěry této zprávy jsou:

v oblasti pružné pracovní doby stále existují značné rozdíly mezi členskými státy, rostoucí pružnost pracovní doby není vždy prospěšná pro rovnost žen a mužů, současný politický vývoj ukazuje, že pružnost pracovní doby je na programu politických jednání v několika zemích. Studie ukazuje, že v České republice není pružná pracovní doba tolik používaná



jako v severovýchodních státech EU. Česká republika využívá pružnou pracovní dobu především jako nástroj ke snížení nezaměstnanosti.

Podpora výzkumu v MSP

Evropskou komisí nedávno zveřejněný program informačních technologií otevřel nový systém financování pro malé a střední podniky, které mají zájem stát se lídry ve výzkumu budoucích a vznikajících technologií (ICT FET). Ten funguje v rámci 7. rámcového programu pro výzkum a technologický rozvoj. Evropská komise je toho názoru, že MSP mohou být zásadním mostem mezi neotřelými nápady z oblasti vědy na straně jedné, a obchodními myšlenkami na straně druhé. Strategickým cílem této výzvy je umožnit evropským MSP intenzivní výzkum, diverzifikaci a posílení vědeckých a technologických základů podniků, na kterých se budou snažit budovat své budoucí obchodní úspěchy. Tato výzva je určena především pro MSP, které se chtějí podílet na technologickém rozvoji budoucnosti a chtějí spolupracovat s nejlepšími vědci po celém světě. Program FET nehledá krátkodobé obchodní výsledky, nechce se soustředit na krátkodobé produktové výzkumy nebo zlepšování již zavedených obchodních praktik.

Dodatečné prostředky z fondů EU

V polovině listopadu schválila česká vláda návrh ministerstva pro místní rozvoj na rozdělení 237 milionů eur (asi 5,8 miliardy korun),

kteří Česká republika dodatečně získala z evropských fondů. Peníze mají směřovat hlavně do výstavby dopravní infrastruktury. Dodatečné prostředky ČR získá na základě pravidla EU. Podle něj mají státy, jejichž skutečný hrubý domácí produkt se za roky 2007 až 2009 liší od odhadů Evropské komise o víc než pět procent, právo na kompenzaci. Spolu s Českou republikou dodatečné prostředky získá ještě Slovensko a Polsko. „Návrh vychází z klíče, který vláda schválila již v dubnu tohoto roku, ale již zohledňuje upřesnění ze strany Evropské komise a rovněž připomínky ostatních subjektů, které se v rámci připomínkového řízení vyjadřovaly, abychom dodatečně získané finance využili s maximální efektivitou,“ uvedl v této souvislosti ministr pro místní rozvoj Kamil Jankovský.

Strategie pro růst zaměstnanosti v EU

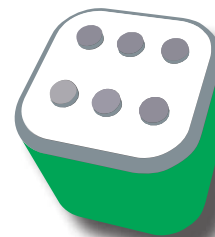
Na svém zasedání 21. října Rada pro zaměstnanost, sociální politiku, zdraví a ochranu spotřebitele (EPSCO) přijala rozhodnutí o hlavních směrech politik zaměstnanosti členských států EU. Ty by měly být součástí balíčku opatření, jejímž účelem je popohnat evropskou ekonomiku kupředu v rámci programu Evropa 2020. Evropská unie se chce především zaměřit na odstranění pracovních překážek odborným vzděláváním a odbornou přípravou. Důležitým úkolem je zajistit rovnost žen a mužů na pracovištích a při hledání zaměstnání. Dále je důležité omezit strukturální nezaměstnanost a zvýšit úsilí v boji proti chudobě, boji proti sociálnímu vyloučení, začlenění mladých lidí, ale i starších pracovníků a méně kvalifikovaných pracovníků nebo legálních migrantů na trh práce. Je potřeba odstranit překážky geografické mobility a rozvíjet ji a odstranit bariéry pro podnikatele, kteří chtějí rozvíjet svou živnost. Podle rozhodnutí EPSCO je také potřeba zvyšovat počet absolventů vysokých škol a zlepšit přístup k netradičním nebo nadaným studentům. Školní metody od vzdělávání v útlém věku po vzdělávání dospělých musí být zlepšeny s cílem zvyšování kvalifikace a přizpůsobování se rychle se měnícímu trhu práce.

Nejstabilnější versus nejrizikovější

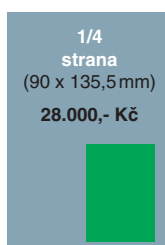
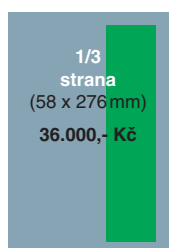
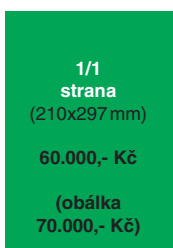
Česká kapitálová informační agentura (ČEKIA) zveřejnila analýzu rizikovosti a stability jednotlivých firem. Tato studie je rozdělena dle jednotlivých sektorů podnikání. Dle analýzy se mezi nejrizikovější oblasti podnikání řadí především zpracovatelský průmysl, zemědělství, obchod a doprava. Na druhé straně firmy podnikající v oblasti zdravotnictví, školství, finančnictví nebo energetiky patří mezi ty nejstabilnější. Studie tak poukazuje na skutečnost, že se ekonomická a hospodářská krize nejvíce odrazila na společnostech, které jsou přímo závislé na vývoji ekonomického cyklu. Každá třetí firma zabývající se zemědělstvím a každá čtvrtá z oblasti zpracovatelského průmyslu jsou nejvíce ohroženy krachem.



ÚSPĚŠNÁ firma



Rozměry a ceník inzerce
v časopisu Úspěšná firma



Vydavatel:

Střední podnikatelský stav
Husinecká 5, 130 00 Praha 3
www.strednistav.cz

Komu je určen:

středním podnikatelům

Počet stran:

28

Barevnost:

plnobarevný

Tištěný časopis vychází 4x ročně.

Časopis je distribuován přímo středním podnikatelům. Dále je k dispozici na všech akcích pořádaných Středním podnikatelským stavem a dalšími partnery. Časopis je k dispozici ke stažení na www.strednistav.cz.

Role časopisu je reagovat na události ovlivňující podnikatelské prostředí a vyjadřovat názory a potřeby středních podnikatelů.

Uvedené ceny jsou bez DPH.

Při opakované inzerci je možné dohodnout slevu.

Kontakt:

Ivana Hanousková
hanouskova@strednistav.cz
tel. +420 603 585 709

Střední podnikatelský stav

Vám přináší:



Lobby středního stavu je projekt na podporu a rozvoj středního podnikatelského stavu. Proč? Střední stav je oproti velkým nadnárodním korporacím moc malý, aby přímo vyjednával podmínky s vládou této země a zároveň je tak velký na to, aby požíval stejných výhod a podpor jako živnostníci.



Cyklus regionálních setkání lídrů středních firem.

Kulaté stoly slouží jednak jako platforma, která umožní definovat a prosazovat zájmy a potřeby středního podnikatelského stavu, ale také i jako platforma pro sjednocování podílníků projektu Lobby středního stavu.

Výhodou těchto regionálních setkání je místní příslušnost získaných zkušeností a možnost porovnání a přenositelnost zkušeností z jednotlivých regionů.



Exportér roku

Tradiční soutěž českých exportérů konající se pod záštitou Hospodářské komory ČR oceňuje úspěšné české exportéry, a to nejen velké společnosti, ale v samostatných soutěžních kategoriích také střední a regionální exportéry. Smyslem soutěže je ocenit ty, o které se česká ekonomika opírá.

www.exporterroku.com



Vydání ověřeného výpisu z:

- Obchodního rejstříku
- Živnostenského rejstříku
- Katastru nemovitostí
- Rejstříku trestů
- Registr řidičů - výpi bodového hodnocení osoby
- Seznam kvalifikovaných dodavatelů
- Registr Ministerstva životního prostředí MA - ISOH (správa a kontrola agendy)
- Podání podle §72 živnostenského zákona

Od 1.7.2009

- Ověřování dokumentů a podpisů